



EĞİTİM-ÖĞRETİM KOORDİNATÖRLÜĞÜ

EĞİTİM-ÖĞRETİM PERFORMANSI RAPORU 2024

www.ozal.edu.tr



İÇİNDEKİLER

1. Giriş	3
1.1. Raporun amacı ve kapsamı	3
1.2. Eğitim Öğretim Performans İzleme Sistemleri	3
1.2.1. Akademik Performans İzleme Sistemleri	3
1.2.2. Öğrenci Başarı ve Memnuniyet Takibi	4
1.2.3. Eğitim-Öğretim Süreçleri Performansı	5
1.3. Stratejik Planda Üniversitenin eğitim-öğretim stratejik hedefleri ve performansı	7
1.4. Üniversite Vizyon ve Misyonunda Eğitimin yeri	9
1.5. Eğitim-öğretim Politikası	11
2. Öğrenci Verileri ve Gelişimi	12
2.1. Öğrenci verileri	12
2.2. Öğrenci kabul kriterleri ve kontenjan doluluk oranları	12
2.3. Mezuniyet Verileri	13
3. Akademik Kadro ve Eğitim Kapasitesi	15
3.1. Akademik personel sayısı ve unvan dağılımı	15
3.2. Öğretim üyesi / Öğrenci oranı	15
3.3. Akademik kadro verileri (2024 yılı atanma-yükseltme verileri)	15
3.4. Eğitimde kullanılan dijital ve fiziki altyapı	16
3.5. Akademik personel için kapasite gelişim faaliyeti (eğiticilerin eğitimi vb)	16
4. Eğitim Öğretim Verileri	17
4.1. Program Sayıları	17
4.2. Açılan programlar ve güncellenen müfredat	17
4.3. Akreditasyon çalışmaları ve kalite güvence süreçleri	19
4.4. Ders çeşitliliği ve seçmeli derslerin oranı	19
4.5. Çift anadal, yandal, İşletmede Mesleki Eğitim, değişim programları (Erasmus, Mevlana vb.)	19
4.6. Program Öz Değerlendirme Verileri	19
5. Öğretim Süreçleri ve Yöntemleri	21
5.1. Dijitalleşme ve uzaktan eğitim uygulamaları	21
5.2. Ölçme-değerlendirme sistemleri	22
5.3. Öğrenci merkezli öğrenme yaklaşımları	22
5.4. Uygulamalı eğitim, staj ve işyeri deneyimleri	23
5.4.1. İşletmede Mesleki Eğitim Modeli	23
5.4.2. Staj	23
5.4.3. Uygulamalı Eğitim	24
6. Öğrenci kulüpleri ve öğrenci faaliyetleri	26
7. Mezun Verileri	29
8. Sonuç ve Genel değerlendirme	30
8.1. Kısa, orta ve uzun vadeli hedefler	30

1. Giriş

1.1. Raporun amacı ve kapsamı

Malatya Turgut Özal Üniversitesi (MTÜ), eğitim-öğretim faaliyetlerini yalnızca bilgi aktarımı ile sınırlı görmeyip, öğrencilerine çağın gerektirdiği bilgi, beceri ve değerleri kazandırmayı stratejik hedeflerinin merkezine yerleştirmiştir. Bu doğrultuda üniversitenin eğitim-öğretim süreçleri; araştırma temelli, yenilikçi, öğrenci odaklı ve toplumsal faydayı önceleyen bir anlayışla yürütülmektedir.

Eğitim-öğretim, MTÜ'nün vizyon ve misyonunda temel bir unsur olarak yer almakta; öğrencilerin mesleki donanımlarının yanı sıra eleştirel düşünme, problem çözme, girişimcilik, etik sorumluluk ve toplumsal duyarlılık gibi niteliklerle yetiştirilmesini amaçlamaktadır. Bu yaklaşım, üniversiteyi yalnızca mezun veren bir kurum olmanın ötesinde; bölgesel kalkınmaya katkı sağlayan, ulusal ve uluslararası düzeyde rekabet edebilen ve geleceğin liderlerini yetiştiren bir yükseköğretim kurumu konumuna taşımaktadır.

Bu rapor, 2024 yılı itibarıyla Malatya Turgut Özal Üniversitesi'nin eğitim-öğretim faaliyetlerine ilişkin performansını kapsamlı bir biçimde ortaya koymayı amaçlamaktadır. Rapor kapsamında öğrenci profili, akademik kadro ve eğitim kapasitesi, programların niteliği, öğretim süreçleri, araştırma-egitim ilişkisi, mezun ve istihdam verileri ile uluslararasılaşma faaliyetleri ele alınmakta; güçlü yönler, iyileştirme alanları ve stratejik hedeflerle uyumlu gelişim perspektifleri değerlendirilmektedir.

1.2. Eğitim Öğretim Performans İzleme Sistemleri

1.2.1. Akademik Performans İzleme Sistemleri

Ders Değerlendirme Anketleri: Öğrenci geri bildirimleri her dönem [OBS](#) üzerinden alınarak öğretim elemanlarının ders işleyişi, materyal kullanımı, ölçme-değerlendirme yöntemleri ve iletişim yeterlilikleri düzenli olarak analiz edilir.

No	Sıra	Puan	Değ.Say	Prog.Ort.	Prog.Değ.	İst.Ort.	Fak.Değ.	İst.Ort.	Ums.Ort.
1	1. Dersin hazırlığı	5	3	4,9	68	4,75	1941	4,19	38758
2	Sonuçlara açık, net ve tabanlıklar cevaplar verir.	5	3	4,9	68	4,74	1941	4,19	38758
3	Dersin ilgili soruları çabuk tutar, dersi anlatır.	5	3	4,89	68	4,74	1941	4,15	38758
4	Dersin rahat ve dostça bir ortamda anlatılır.	5	3	4,9	68	4,74	1941	4,17	38758
5	Ders saatleri dışında da ulaşmak ve görüşmek mümkündür.	5	3	4,9	68	4,74	1941	4,17	38758
6	Öğretim elemanı ders planına uygun bir şekilde ders verir.	5	3	4,9	68	4,74	1941	4,2	38758
7	Sonuçlar ve ödevler dersi öğrenmeye uygun ve başarılıdır.	5	3	4,9	68	4,74	1941	4,18	38758
8	Dersin ilgili sorularına bina faydalı olmasına inanıyorum.	5	3	4,9	68	4,74	1941	4,17	38758
9	Ölçme ve değerlendirme objektifdir.	5	3	4,9	68	4,74	1941	4,17	38758
10	Genel olarak bu ders anlatılan konuları.	5	3	4,9	68	4,73	1941	4,17	38758
11	Yüklenen ve devamsızlık işlemlerini etkin olmasına inanıyorum.	5	3	4,9	68	4,74	1941	4,19	38758
12	Ders anlatımın etkin bir şekilde kullanılır.	5	3	4,9	68	4,74	1941	4,19	38758
13	Bilgiyi dersi kazandıran araçtır.	5	3	4,9	68	4,75	1941	4,2	38758
14	Dersin ilgili soruları çabuk tutar ve başarılıdır.	5	3	4,9	68	4,74	1941	4,18	38758

Şekil 1. Ders Değerlendirme Anket Sistemi

Program Yeterlilikleri Ölçümü: Her dersin öğrenme çıktılarının, program yeterliliklerine katkısı [Öğrenci Bilgi Sistemi](#) (OBS) ve [Ders Bilgi Paketleri](#) sistemi üzerinden takip edilir.

Şekil 2. Öğrenci Bilgi Sistemi

1.Yarıyıl Ders Planı						
Ders Kodu	Ders Adı	TH/L	Zorunlu/Seçmeli	AKTS	Grup Ders Adedi	Öğretim Şekli
ANT101-2020	Atatürk İnkılabı ve İnkılap Tarihi I	2+0+0	Zorunlu	2		Uzaktan
BAH101-2024	Matematik	3+0+0	Zorunlu	4		Yüz Yüze
BAH103-2024	Fizik	3+0+0	Zorunlu	4		Yüz Yüze
BAH105-2024	Kimya	2+2+0	Zorunlu	4		Yüz Yüze
BAH107-2024	Botanik	2+2+0	Zorunlu	4		Yüz Yüze
BAH109-2024	Bilgisayar Teknolojileri	1+2+0	Zorunlu	4		Yüz Yüze
BAH111-2024	Meteoroloji	2+0+0	Zorunlu	3		Yüz Yüze
ING101-2020	İngilizce I	3+0+0	Zorunlu	3		Uzaktan
TD8101-2020	Türk Dil I	2+0+0	Zorunlu	2		Uzaktan
				Toplam AKTS	30	
2.Yarıyıl Ders Planı						
Ders Kodu	Ders Adı	TH/L	Zorunlu/Seçmeli	AKTS	Grup Ders Adedi	Öğretim Şekli
ANT102-2020	Atatürk İnkılabı ve İnkılap Tarihi II	2+0+0	Zorunlu	2		Uzaktan
BAH102-2024	Öğrenme Bilgisi	2+2+0	Zorunlu	4		Yüz Yüze
BAH104-2024	Ekoloji	2+0+0	Zorunlu	4		Yüz Yüze
BAH106-2024	Bahçe Bitkilerine Giriş	2+2+0	Zorunlu	3		Yüz Yüze
BAH108-2024	İstatistik	3+0+0	Zorunlu	4		Yüz Yüze
BAH110-2024	BTKU Bypassing	3+0+0	Zorunlu	4		Yüz Yüze
BAH112-2024	Genetik	2+0+0	Zorunlu	4		Yüz Yüze
ING102-2020	İngilizce II	3+0+0	Zorunlu	3		Uzaktan
TD8102-2020	Türk Dil II	2+0+0	Zorunlu	2		Uzaktan
				Toplam AKTS	30	

Şekil 3. Ders Bilgi Paketi

Mezuniyet Verileri: Mezuniyet oranları, ortalama bitirme süresi ve ilk iş bulma süreleri performans göstergeleri [sistem](#) üzerinden izlenir.

Şekil 4. Mezun Bilgi Sistemi

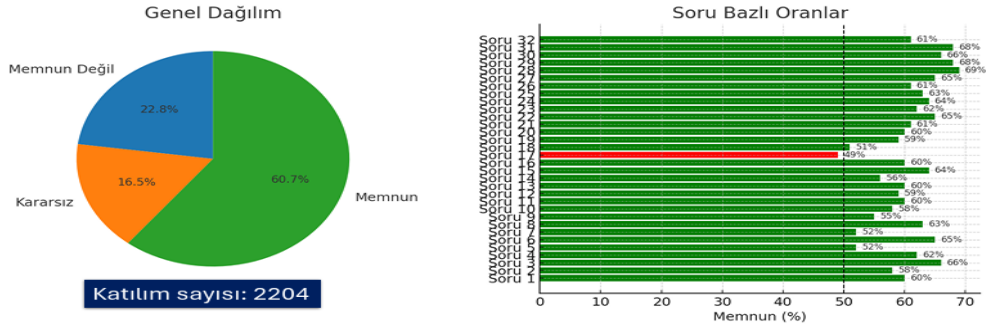
1.2.2. Öğrenci Başarı ve Memnuniyet Takibi

Not Ortalamaları ve Başarı Analizi: Fakülte ve bölüm bazlı olarak dönemlik başarı düzeyleri [OBS](#) üzerinden incelenir ve mezuniyet törenlerinde başarılar ödüllendirilir.

Öğrenci Memnuniyet Anketleri: Öğrencilerin eğitim-öğretim sürecine, fiziki imkânlarla ve destek hizmetlerine dair görüşleri Kalite Koordinatörlüğü tarafından alınır ve düzenli [raporlanır](#).

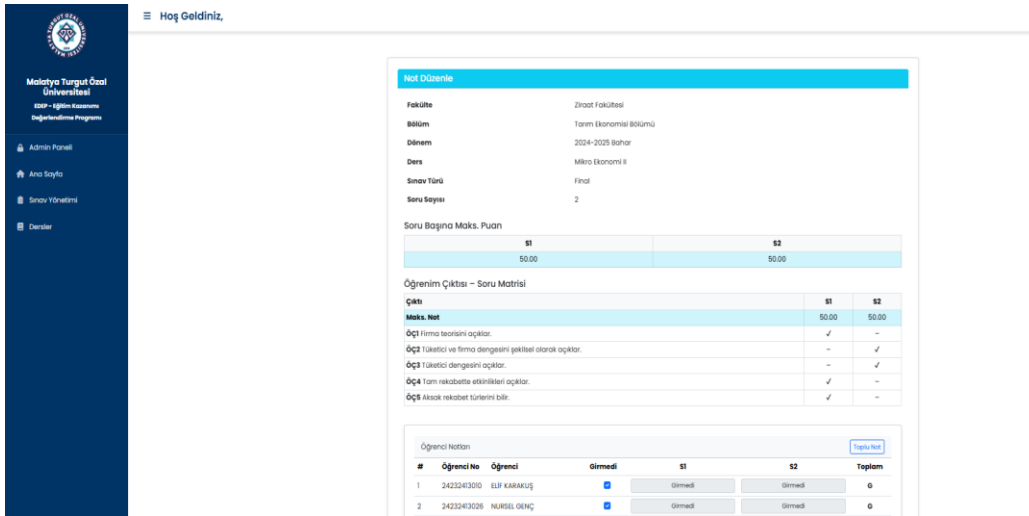


Malatya Turgut Özal Üniversitesi Öğrenci Memnuniyet Anketi 2025/1
Üniversite Genel Sonuçları



Şekil 5. Memnuniyet anketi sonuçları

Eğitim Kazanımlarının Değerlendirilmesi: Her dersin öğrenme kazanımlarının sağlanıp sağlanmadığı sınavlarla değerlendirilmekte ve [Eğitim Kazanımı Değerlendirme Programı](#) (EDEP) üzerinden takip edilmektedir.

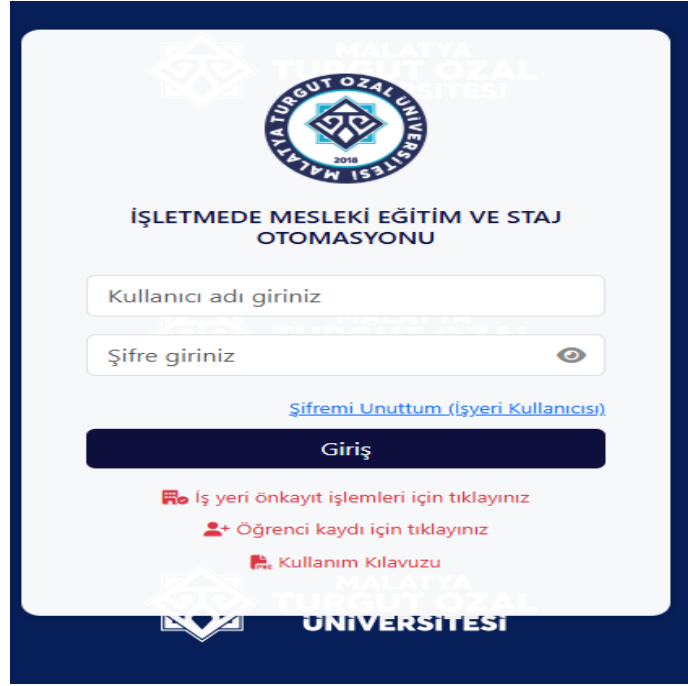


Şekil 6. EDEP otomasyon ara yüzü

1.2.3. Eğitim-Öğretim Süreçleri Performansı

Ders Planı ve İşleyiş Uyum İzleme: Akademik takvime uygunluk, derslerin planlanan içerik ve yöntemle yürütülmesi OBS ve Ders Bilgi Paketleri ile izlenir.

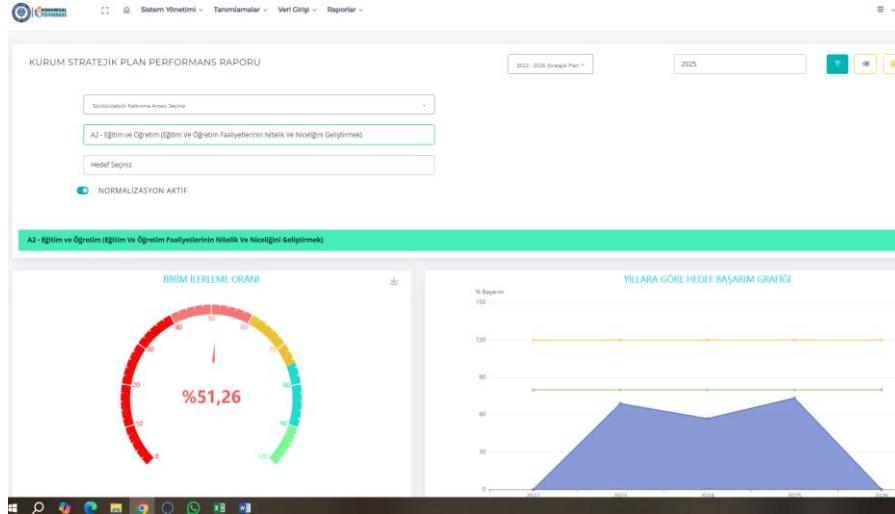
Staj ve Uygulama İzleme: Programlarda öngörülen staj ve işletmede mesleki eğitimler [Staj Otomasyonu](#) ile izlenecektir.



Şekil 7. Staj Otomasyonu

1.2.4. Stratejik ve Uluslararası Göstergeler

Stratejik Plan İzleme: Eğitim-öğretime ilişkin performans göstergeleri (ör. PG kodlu göstergeler) [Kurumsal Performans](#) yazılımı, [stratejik plan değerlendirme raporları](#) ve yıllık faaliyet raporlarında takip edilir.



Şekil 8. Kurumsal Performansta stratejik plan

Uluslararası Sıralama ve Endeksler: GreenMetric, THE vb sıralamalarda eğitim kalitesine dair göstergeler izlenir.



Şekil 9. Kurumsal Performansta stratejik plan

1.3. Stratejik Planda Üniversitenin eğitim-öğretim stratejik hedefleri ve performansı

Malatya Turgut Özal Üniversitesi (MTÜ), 2022–2026 Stratejik Planında eğitim öğretim faaliyetlerini “**Eğitim ve Öğretim Faaliyetlerinin Nitelik ve Niceliğini Geliştirmek**” adıyla bir ana amaç “AMAÇ (A2)” olarak tanımlamıştır. Bu ana amacı destekleyebilmek için 6 hedef ortaya koymuştur.

Malatya Turgut Özal Üniversitesi'nin 2022–2026 Stratejik Planında yer verilen eğitim öğretim performansı göstergelerinde 2024 yılı için ortalamaya yakın bir gerçekleştirme düzeyi yakalanmıştır.

HEDEF BAZLI DEĞERLENDİRME

Hedef (2.1): Ulusal ve yerel ihtiyaçlar doğrultusunda eğitim-öğretim program sayısını artırmak

Performans Göstergesi	Başlangıç Değeri (2022)	Hedeflenen Değer (2024)	Gerçekleşme Değeri (2024)	Performans (%)
Ön Lisans Program Sayısı (Kümülatif)	41	45	44	75
Lisans Program Sayısı (Kümülatif)	19	25	39	100
Yüksek Lisans Program Sayısı (Kümülatif)	16	21	38	100
Doktora Program Sayısı (Kümülatif)	3	7	4	25

Olumlu performans: Eğitim-öğretim programlarının sayısını artırma hedefi genel olarak başarılı olmuştur. Özellikle lisans ve yüksek lisans programlarında hedeflenen sayılar büyük ölçüde aşılmıştır. Bu durum, deprem sonrası öğrenci kaybını önlemek amacıyla alınan proaktif önlemlerin (planlananın üzerinde yeni program açma teklifleri) etkili olduğunu göstermektedir. Ön lisans programlarında 45 program hedeflenmiş ancak bu sayı 44'te kalmıştır. Bu, %75'lik bir performansla hedefin büyük bir kısmının gerçekleştiğini göstermektedir.

Olumsuz Performans: Hedefin gerisinde kalan tek gösterge Doktora Programlarıdır. Başlangıç değeri 3 iken hedeflenen 7 programdan sadece 4'ü açılabilmiştir. Bu, hedefin yalnızca %25'ine ulaşıldığı anlamına gelmektedir.



YÖK tarafından alınan, program akreditasyonu olmayan üniversitelerde doktora programının açılmaması kararı nedeniyle program sayısında hedeflenen düzeye erişilememiştir.

Hedef (2.2): Üniversitemizin öğrenci oranını artırmak

Performans Göstergesi	Başlangıç Değeri (2022)	Hedeflenen Değer (2024)	Gerçekleşme Değeri (2024)	Performans (%)
Ön Lisans Öğrenci Oranı (%)	64	58	51	100
Lisans Öğrenci Oranı (%)	32	35	44	100
Lisansüstü Öğrenci Oranı (%)	4	7	5	71,43
Öğrenci Sayısı / Öğretim Üyesi	27	23	38	0
Öğrenci Sayısı / Öğretim Elemanı	16	14	24	0

Olumlu Performans: Üniversite, lisans ve lisansüstü öğrenci oranını artırma hedefine kısmen ulaşmıştır. Lisans öğrenci oranını hedeflenen %35'in oldukça üzerine çıkararak %44'e yükseltmiştir. Lisansüstü öğrenci oranı ise hedefin %71,43'üne ulaşarak kısmi bir artış göstermiştir. Ön lisans oranının düşürülmesi hedefinde de başarı sağlanmıştır.

Olumsuz Performans: En kritik başarısızlık, öğretim üyesi ve öğretim elemanı başına düşen öğrenci sayılarındanadır. Her iki göstergede de hedeflenen düşüşün aksine, başlangıç değerlerinin bile üzerine çıkılarak sırasıyla 38 ve 24'e yükselmiştir.

Hedef (2.3): Yan dal, ÇAP ve Tıpta Uzmanlık Eğitimi program sayısını artırmak

Performans Göstergesi	Başlangıç Değeri (2022)	Hedeflenen Değer (2024)	Gerçekleşme Değeri (2024)	Performans (%)
Yan Dal Program Sayısı	0	4	1	25
Çift Ana Dal Program Sayısı	3	5	3	0
Yan Dal Öğrenci Sayısı	0	4	0	0
Çift Ana Dal Öğrenci Sayısı	0	8	0	0
Tıpta Uzmanlık Ana Bilim Dalı Sayısı	10	18	11	12,50

Kısmen olumlu performans: Yan dal ve çift ana dal programlarında hem program sayısı hem de bu programlara kayıtlı öğrenci sayısında hedeflere ulaşamadığı görülmüştür. Yan dal için 4 program hedefine karşılık 1 gerçekleşme sağlanırken çift ana dal program sayısında artış sağlanmamıştır. Tıpta Uzmanlık eğitimi yetkisine sahip anabilim dalı sayısında küçük bir artış yaşanmış (10'dan 11'e), ancak hedeflenen 18 sayısının çok gerisinde kalınmıştır. Bu durum, göstergenin hedefine ulaşma oranını sadece %12,5'te bırakmıştır.

Olumsuz performans: En dikkat çekici olumsuzluk, yan dal ve çift ana dal programlarına kayıtlı öğrenci sayısının olmayışıdır. Yan dal, çift ana dal ve tıpta uzmanlık eğitimi programlarının geliştirilmesi hedefine ulaşmada ciddi bir başarısızlık yaşandığı anlaşılmaktadır. Yan dal ve çift ana dal programlarında hedeflenen sayılara ulaşamadığı gibi, bu programlara öğrenci kayıtlanmamıştır.

Hedef (2.4): Üniversitemizde Uluslararasılaşmayı Geliştirmek

Performans Göstergesi	Başlangıç Değeri (2022)	Hedeflenen Değer (2024)	Gerçekleşme Değeri (2024)	Performans (%)
Gelen Öğrenci Sayısı	0	2	0	0%

Giden Öğrenci Sayısı	0	8	1	12,50
Gelen Öğretim Elemanı Sayısı	1	2	0	0
Giden Öğretim Elemanı Sayısı	0	5	14	100
Uluslararası Öğrenci Sayısı	91	120	125	100

Olumlu performans: Uluslararasılaşmanın iki önemli ayağı olan uluslararası öğrenci sayısı ve giden öğretim elemanı sayısı hedeflenen değerleri aşmıştır. Özellikle 91 olan uluslararası öğrenci sayısı 125'e yükselmiş, giden öğretim elemanı sayısı ise hedeflenen 5 yerine 14'e ulaşılarak %100 performans sergilemiştir.

Olumsuz performans: Değişim programlarında gelen öğrenci ve gelen öğretim elemanı sayısı sıfırda kalmıştır. Ayrıca giden öğrenci sayısı hedeflenen 8'in çok altında, sadece 1 olarak gerçekleşmiştir.

Hedef (2.5): Uzaktan Eğitim Programlarının Sayısını Artırmak

Performans Göstergesi	Başlangıç Değeri (2022)	Hedeflenen Değer (2024)	Gerçekleşme Değeri (2024)	Performans (%)
Planlanan Uzaktan Eğitim Program Sayısı	0	1	0	0
Planlanan Uzaktan Eğitim Sertifika Programı Sayısı	0	1	3	100

Olumlu performans: Uzaktan eğitim sertifika programı sayısında hedeflenen 1 iken 3 program açılarak hedef %100 gerçekleştirilmiştir.

Olumsuz performans: Uzaktan eğitim yoluyla açılması planlanan program sayısı hedefine ulaşılamamıştır. 2024 yılında 1 program hedeflenirken iken, hedef gerçekleştirilememiştir.

Hedef (2.6): Kütüphane materyali ve bilimsel dergi sayısını artırmak

Performans Göstergesi	Başlangıç Değeri (2022)	Hedeflenen Değer (2024)	Gerçekleşme Değeri (2024)	Performans (%)
Öğrenci Başına Basılı Kitap	5,73	7	3,94	56,29
Öğrenci Başına E-Yayın	14,03	15,5	32,98	100
Bilimsel Dergi Sayısı (kümülatif)	5	6	8	100

Olumlu performans: Üniversite, öğrenci başına düşen e-yayın sayısını hedeflenen 15,5'in çok üzerine çıkararak 32,98'e yükseltmiş ve hedefe tam ulaşmıştır. Benzer şekilde, akademik birimlere ait bilimsel dergi sayısı da hedeflenen 6'yı aşarak 8'e ulaşmış ve %100 performans sergilemiştir.

Olumsuz performans: Öğrenci başına düşen basılı kitap sayısında başlangıç değeri 5,73 iken, 2024 yılında hedeflenen 7 sayısının altında kalarak 3,94'e olarak gerçekleşmiştir.

1.4. Üniversite Vizyon ve Misyonunda Eğitimin yeri

Malatya Turgut Özal Üniversitesi'nin mevcut misyon ve vizyonunda eğitim-öğretim ana hizmet alanı olarak yer almıştır.

Mevcut Misyon: Malatya Turgut Özal Üniversitesi; Ulusal ve Uluslararası düzeyde faaliyet gösteren, akademik bir kurum olma hedefi ile ülkemizin istikbali ve istikrarı için araştıran ve üreten, **dünyadaki gelişmeleri yakından takip eden; bilim teknoloji ve sanat alanında üretken, eleştirel düşünmeyi destekleyen mevcut imkânları ile**



gerçekleştirdiği yeniliklerle insanlığa ve doğaya katkı sağlamak üniversitemizin öncelikli misyonudur.

Mevcut Vizyon: Yüklendiği sorumluluğun bilincinde olan, **ülkemizin beklentileri ve hedefleri doğrultusunda, sonuç odaklı bilimsel akademik ulusal ve uluslararası alanda araştırmalarla, bilgi ve yeteneklerini insanlık ve ülke yararına kullanan, yerelden evrensele, evrenselden yerele farkındalık oluşturarak geleceğe yön veren yenilikçi** bir üniversite olmaktır.

Üniversite, sunduğu eğitimle öğrencilerine yalnızca mesleki bilgi ve becerileri kazandırmayı hedeflemez; aynı zamanda onların **eleştirel düşünme, araştırma yapma ve etik değerlere sahip olma** yetkinliklerini de geliştirmeyi amaçlar.

Malatya Turgut Özal Üniversitesi'nin **2027-2031 Stratejik Planında** da eğitim-öğretim ana hizmet alanı **misyon ve vizyon** içerisinde yer alacaktır.



1.5. Eğitim-öğretim Politikası

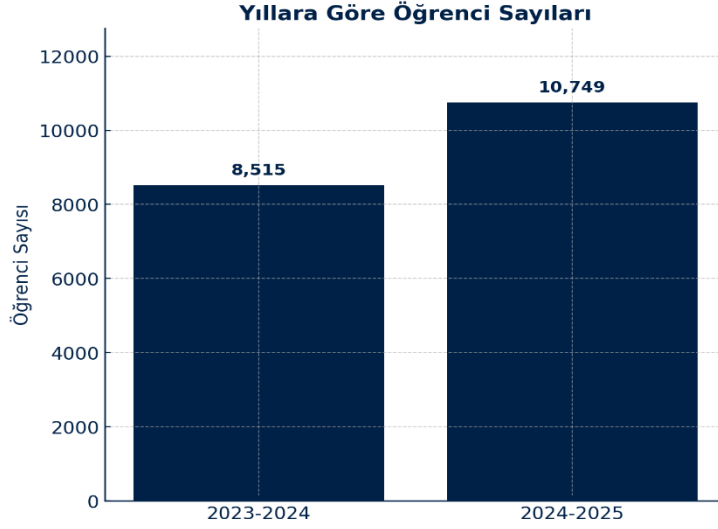
1	Politikanın amacı	: Malatya Turgut Özal Üniversitesi'nde öğrencilere çağın gerekliliklerine uygun bilgi, beceri ve yetkinlikler kazandırmak üzere eğitim-öğretim süreçlerinin ulusal ve uluslararası standartlara uygun yürütülmesini, öğrenci merkezli ve araştırma temelli bir öğrenme ortamının oluşturulmasını, mezunların iş dünyasında ve toplumda rekabetçi ve sorumlu bireyler olarak yetişmesini sağlamaktır.
2	Politikanın hedefleri	: <ol style="list-style-type: none"> 1. Evrensel değerlerle uyumlu, etik sorumluluk bilincine sahip, alanında donanımlı bireyler yetiştirmek. 2. Öğrenci merkezli, katılımcı ve yaşam boyu öğrenmeye teşvik eden bir eğitim yaklaşımı benimsemek. 3. Dijital teknolojileri ve yenilikçi öğretim yöntemlerini eğitim süreçlerine entegre etmek. 4. Program çıktıları ile iş gücü piyasası arasındaki uyumu güçlendirmek. 5. Ulusal ve uluslararası akreditasyon standartlarına uygun kaliteli eğitim sağlamak. 6. Mezun izleme sistemi ile mezun başarılarını değerlendirmek ve geri bildirimlerle sistemi iyileştirmek. 7. Akademik personelin öğretim becerilerinin gelişimini desteklemek. 8. Farklı öğrenme stillerine uygun çeşitlendirilmiş öğretim stratejileri geliştirmek 9. Öğrencilerin Araştırma-Geliştirme ekosistemine dahil edilerek araştırma yetkinliklerini ve girişimcilik becerilerini geliştirmek.
3	Politika İlkeleri	: <p>Erişilebilirlik ve Eşitlik: Tüm öğrencilere fırsat eşitliği sunulur.</p> <p>Katılımcılık: Öğrencilerin ve öğretim elemanlarının eğitim süreçlerine aktif katılımı teşvik edilir.</p> <p>Kalite Odaklılık: Eğitim süreçleri sürekli izlenir, değerlendirilir ve iyileştirilir.</p> <p>Etik ve Sorumluluk: Eğitim sürecinde akademik etik kurallara ve sosyal sorumluluk ilkesine bağlı kalınır.</p> <p>Şeffaflık: Programlar, başarı ölçütleri ve değerlendirme yöntemleri açık bir şekilde tanımlanır ve duyurulur.</p> <p>Sürdürülebilirlik: Eğitim politikası; toplumsal, çevresel ve ekonomik sürdürülebilirliği dikkate alır.</p> <p>Uluslararasılaşma: Eğitim faaliyetleri, uluslararası yeterliliklerle uyumlu şekilde yürütülür.</p> <p>Geri Bildirim Temelli Gelişim: Öğrencilerden, mezunlardan ve iş dünyasından alınan geri bildirimlerle sürekli iyileştirme sağlanır.</p>
4	Politika uygulama prosesleri	: <ol style="list-style-type: none"> 1. Piyasa ve toplumsal gereksinimlerle uyumlu öğrenme kazanımları sağlayan müfredat oluşturmak veya müfredatı güncellemek. 2. Eğitim programlarını ulusal ve uluslararası standartlara uygun şekilde düzenlemek, çıktıları düzenli aralıklarla güncellemek. 3. Öğretim elemanlarının ders materyalleri ve içerik uyumunu düzenli olarak denetlemek. 4. Öğrenci merkezli öğretim yöntemlerini ve dijital öğrenme ortamlarını derslere uygulamak. 5. Ders öğrenme kazanımları ölçme araçlarıyla değerlendirmek. 6. Anketler ve sınav sonuçlarını analiz etmek, düzeltici faaliyetler yapmak. 7. Eğitim-öğretim süreçlerini kalite güvence sistemi kapsamında düzenli olarak izlemek, sonuçlarını raporlamak. 8. Mezun İzleme Sistemi kurmak ve işletmek. 9. Öğrenci ve mezun geri bildirimlerini dikkate alarak eğitim süreçlerini sürekli iyileştirmek. 10. Öğretim elemanlarına pedagojik formasyon, dijital beceriler ve ölçme değerlendirme konularında eğitimcilerin eğitimi etkinliklerini düzenlemek. 11. Öğrencilerin komisyonlarda aktif yer almasını sağlamak. 12. Akademik danışmanlık uygulamasının işlerliğini izlemek ve iyileştirmek. 13. Öğrencilere rehberlik, kariyer danışmanlığı ve akademik destek hizmetlerini sunmak. 14. Sürekli Eğitim Merkezi aracılığıyla toplumun farklı kesimlerine yönelik eğitim faaliyetlerini yaygınlaştırmak 15. Eğitim-Öğretime yönelik Bilgi Yönetim ve Karar Destek Sistemlerini geliştirmek ve kurmak.



2. Öğrenci Verileri ve Gelişimi

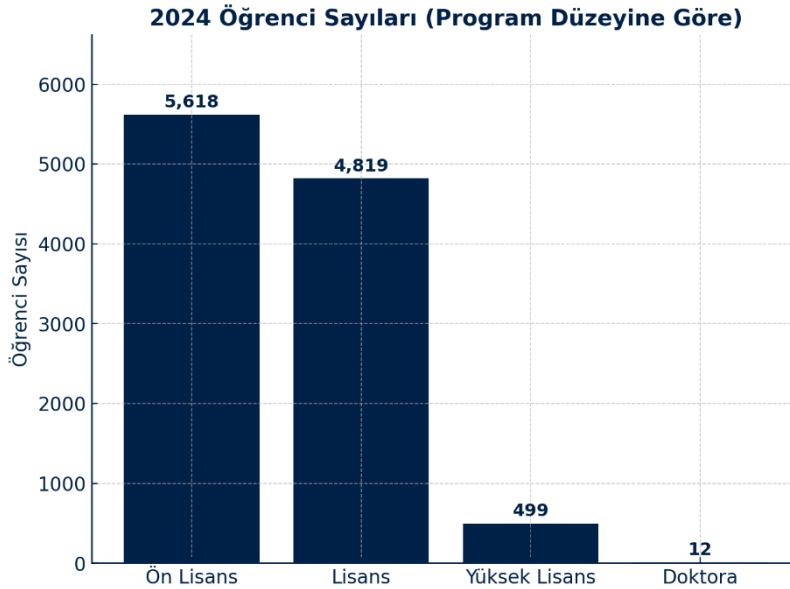
2.1. Öğrenci verileri

Malatya Turgut Özal Üniversitesi, akademik program sayılarının artışına bağlı olarak öğrenci sayısını da her geçen yıl arttırmaktadır. 2023 yılında 8 Bin 500 olan öğrenci sayısı 2024 yılında 11 Bine yaklaşmıştır.



Şekil 10. Öğrenci sayıları

MTÜ'de öğrenim düzeyine göre 2024 yılında öğrenci sayıları içerisinde ön lisans düzeyindeki öğrenci sayısının fazla olduğu görülmektedir. Yeni açılan lisans programlarına kayıtlanan öğrencilerin sayısının artmasıyla birlikte lisans öğrenci sayısı, ön lisans öğrenci sayısından daha fazla olacaktır.



Şekil 11. Öğrenim düzeyine göre öğrenci sayıları

2.2. Öğrenci kabul kriterleri ve kontenjan doluluk oranları

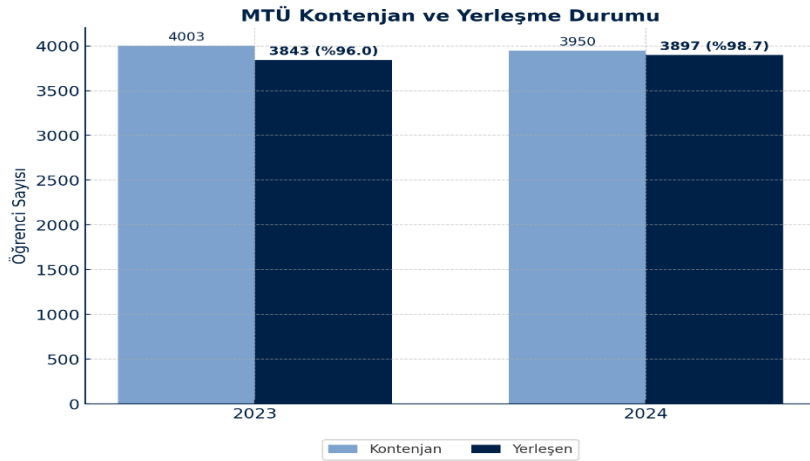
Üniversitemizde öğrenci kabulü, Yükseköğretim Kurulu (YÖK) tarafından belirlenen esaslar doğrultusunda, merkezi sınav sistemi (YKS)

sonuçlarına göre gerçekleştirilmektedir. Öğrencilerin programa yerleştirilmesinde tercih sıraları, puan türleri ve ilgili programların kontenjanları esas alınmaktadır. Üniversitemizde, yabancı uyruklu öğrenciler için de özel başvuru kategorileri vardır. TR-YÖS sınavı, ulusal sınav sonucu, uluslararası sınav sonucu veya diploma ile kabul gibi seçenekler söz konusudur.

Doluluk oranları, her yıl YKS sonuçlarına göre açıklanan taban puanlar ve yerleşme oranları üzerinden takip edilmektedir. Bu kapsamda; programların kontenjan doluluk oranları, tercih sıralarındaki değişim ve başarı sıralamaları değerlendirilmektedir.

Kontenjan doluluk verileri, üniversitemizin eğitim-öğretim kapasitesinin, tercih edilebilirliğinin ve akademik cazibesinin göstergesi olarak kullanılmaktadır. Bu analizler aynı zamanda, akademik programların geliştirilmesi ve öğrenci başarısının artırılması yönündeki stratejik karar süreçlerine katkı sunmaktadır.

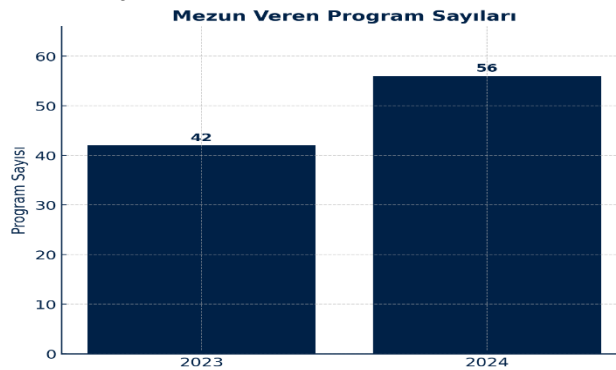
Malatya Turgut Özal üniversitesinde her yıl %95'in üstünde yerleşme oranı gerçekleşmektedir. Boş kalan kontenjanlar daha çok Elektrik-Elektronik Mühendisliği, İnşaat Mühendisliği, Biyomühendislik ve Mimarlık gibi baraj puanı olana programlara aittir.



Şekil 12. Kontenjanlar ve yerleşme düzeyleri

2.3. Mezuniyet Verileri

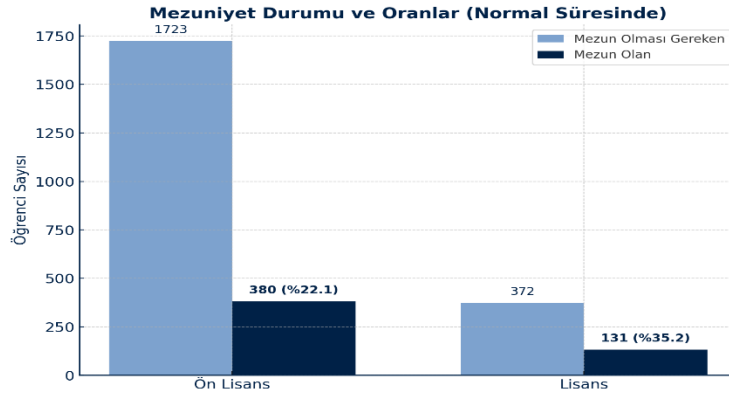
Malatya Turgut Özal Üniversitesi'nde 2023 yılında 42 program mezun vermekte iken 2024 yılında bu sayı 56 ya yükselmiştir. Mezun veren programların %70'ten fazla ön lisans düzeyindedir.



Şekil 13. Mezun veren program sayısı

Malatya Turgut Özal Üniversitesi'nde 2023/2024 eğitim yılı itibarıyla 511 mezun verilmiştir.

- ✓ Ön Lisans Programlarında, normal öğrenim süresine göre mezun olması gereken 1.723 öğrenciden 380'i mezuniyet şartlarını tamamlamıştır. Buna göre ön lisans mezuniyet oranı %22 olarak gerçekleşmiştir.
- ✓ Lisans Programlarında, normal öğrenim süresine göre mezun olması gereken 372 öğrenciden 131'i başarıyla mezun olmuştur. Bu kapsamda lisans mezuniyet oranı %35 seviyesinde gerçekleşmiştir.



Şekil 14. Mezuniyet oranları

Bu veriler, Üniversitemizin eğitim-öğretim süreçlerinin çıktıları açısından değerlendirilmekte olup, mezuniyet oranlarının artırılmasına yönelik stratejik hedefler doğrultusunda izleme ve iyileştirme çalışmaları devam etmektedir.

3. Akademik Kadro ve Eğitim Kapasitesi

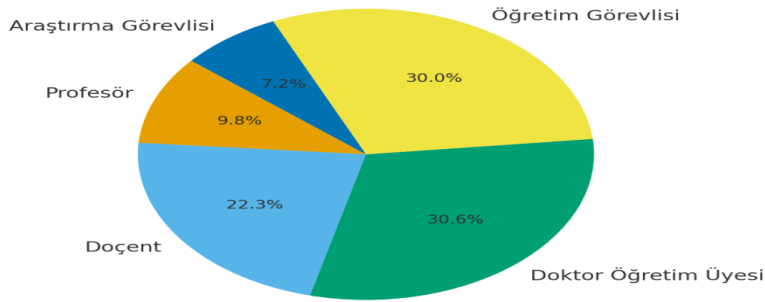
3.1. Akademik personel sayısı ve unvan dağılımı

Malatya Turgut Özal Üniversitesi'nde 2024 yılı itibarıyla görev yapan akademik personel sayısı ve unvan dağılımı aşağıdaki gibidir:

- ✓ Profesör: 45
- ✓ Doçent: 102
- ✓ Doktor Öğretim Üyesi: 140
- ✓ Öğretim Görevlisi: 137
- ✓ Araştırma Görevlisi: 33 olmak üzere toplam 457 akademik personel.

Bu yapı, üniversitenin eğitim-öğretim faaliyetlerinin yürütülmesinde genç, dinamik ve üretken bir akademik kadroya sahip olduğunu göstermektedir.

Malatya Turgut Özal Üniversitesi Akademik Personel Dağılımı (2024)



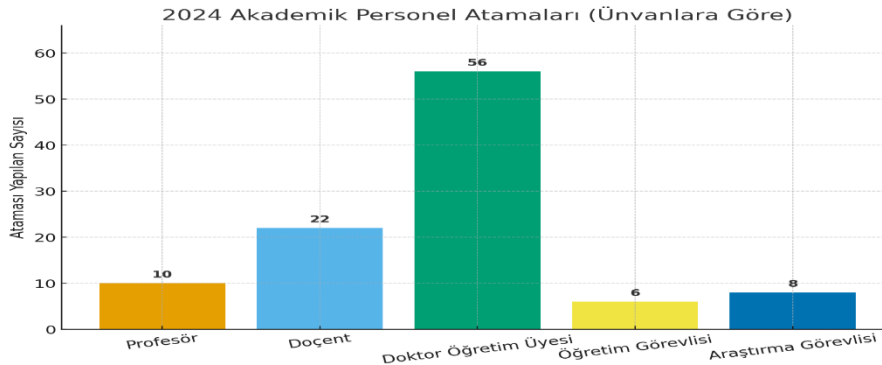
Şekil 15. Akademik personel sayıları

3.2. Öğretim üyesi / Öğrenci oranı

Üniversitemizde 2024 yılı itibarıyla 287 öğretim üyesi (Profesör, Doçent, Doktor Öğretim Üyesi) görev yapmakta olup aynı yıl toplam öğrenci sayısı 10.749'dur. Bu verilere göre, öğretim üyesi başına düşen öğrenci sayısı 38 olarak hesaplanmıştır. Bu oran, ulusal yükseköğretim standartları dikkate alındığında dengeli bir akademik kapasiteye işaret etmektedir.

3.3. Akademik kadro verileri (2024 yılı atanma-yükseltme verileri)

Üniversitemizde, 2024 yılı içerisinde 3 farklı tarihte Resmi Gazetede ilan edilen 10 Profesör, 22 Doçent, 56 Doktor Öğretim Üyesi, 6 Öğretim Görevlisi ve 8 Araştırma Görevlisi olmak üzere toplam 102 akademik personel atama ve yükseltilmesi gerçekleşmiştir.



Şekil 16. Akademik personel atama sayıları



3.4. Eğitimde kullanılan dijital ve fiziki altyapı

Üniversitemizde eğitim-öğretim süreçlerinde çağın gereklerine uygun dijital ve fiziksel altyapı olanakları kullanılmaktadır. Üniversitemiz bünyesinde:

- Teknoloji destekli derslikler ve laboratuvarlar,
- Bilişim altyapısı (kablosuz internet, bilgi yönetim sistemleri),
- Uzaktan eğitim platformları (UZEM),
- Dijital Dönüşüm Ofisi tarafından geliştirilen uygulamalar (Öğrenci Bilgi Sistemi, Ders Bilgi Paketi, İlişik Kesme Otomasyonu, Staj Otomasyonu, Eğitim Kazanımı Değerlendirme Programı, Akıllı Asistan vb) aktif olarak hizmet vermektedir.

Bu imkânlar, öğrenci merkezli ve araştırma temelli bir eğitim anlayışını desteklemekte; üniversitemizin eğitim-öğretim kapasitesini daha da güçlendirmektedir.

3.5. Akademik personel için kapasite gelişim faaliyeti (eğiticilerin eğitimi vb)

Üniversitemizde 2024 yılı boyunca akademik, hukuki, mesleki ve kişisel gelişime yönelik çeşitli eğitimler düzenlenmiştir. Akademik ve mevzuat temelli programların yanı sıra araştırma yöntemleri, sosyal beceriler ve iletişim odaklı eğitimlerle katılımcıların bilgi ve yetkinliklerinin geliştirilmesi hedeflenmiştir. Düzenlenen eğitimlere geniş bir katılım sağlanmış; bu durum, üniversitemizde eğitim faaliyetlerinin planlı, dengeli ve katılımcılar tarafından ilgiyle takip edildiğini göstermektedir.

Eğitim Ayı	Eğitim Adı	Eğitim Şekli	Katılımcı Sayısı
Şubat	Kalite Yönetim Sistemi ve PUKÖ Döngüsü	CBİKO (Çevrim içi)	82
Şubat	Yükseköğretim Kalite Güvence Sistemi	UZEM (Çevrim içi)	71
Şubat	Bologna Süreci	UZEM (Çevrim içi)	60
Şubat	Uzaktan Eğitim Sistemi (UZEM)	UZEM (Çevrim içi)	24
Nisan	Proje Yazma	UZEM (Çevrim içi)	47
Nisan	2547 Sayılı Yükseköğretim Kanunu	UZEM (Çevrim içi)	82
Nisan	Yükseköğretim Mevzuatı	UZEM (Çevrim içi)	21
Haziran	Araştırma Yöntem ve Teknikleri	UZEM (Çevrim içi)	50
Eylül	Uluslararası Öğrenci Hareketliliği	CBİKO (Çevrim içi)	33
Eylül	Öğrenci Danışmanlığı	UZEM (Çevrim içi)	450
Kasım	ISO 50001 Enerji Yönetim Sistemi	CBİKO (Çevrim içi)	26
Aralık	Protokol Kuralları	UZEM (Çevrim içi)	51
Aralık	Etkili İletişim Eğitimi	Yüz yüze	49

4. Eğitim Öğretim Verileri

4.1. Program Sayıları

Malatya Turgut Özal Üniversitesi akademik program sayıları stratejik plan hedeflerinin de üzerinde gerçekleşmiş olup 2024 yılı sonu itibariyle toplam 126'ya ulaşmıştır.



Şekil 17. Program sayıları

4.2. Açılan programlar ve güncellenen müfredat

MTÜ'de 2024 yılı itibariyle Sanat, Tasarım ve Mimarlık Fakültesi bünyesinde yer alan İç Mimarlık Programı ilk kez öğrenci kabul etmiştir. Ayrıca, Üniversitemizde bulunan tüm ön lisans ve lisans programlarının müfredatı, 2547 Sayılı Kanun'un 44/b maddesi temel ilkeleri doğrultusunda gözden geçirilmiş ve 2024-2025 eğitim-öğretim yılı başında toplam akreditasyon şartlarını sağlayacak şekilde 83 programın müfredatı güncellenmiştir.

Üniversitemiz Senatosunun 26.08.2024 tarih ve 11 numaralı oturumunda aşağıda yer alan programların müfredatı revize edilmiştir.

Fakülte-MYO	Bölüm-Program	Müfredat Durumu
Akçadağ Meslek Yüksekokulu	Laborant ve Veteriner Sağlık Bilgisayar Programcılığı İşletme Yönetimi Sivil Hava Ulaştırma İşletmeciliği	2024 Değişikliği
Arapgir Meslek Yüksekokulu	Bankacılık ve Sigortacılık Bilgisayar Programcılığı Büro Yönetimi ve Yönetici Asistanlığı Muhasebe ve Vergi Uygulamaları Otomotiv Teknolojisi Elektrik Mekatronik Mimari Restorasyon İş Makineleri Operatörlüğü	2024 Değişikliği
Battalgazi Meslek Yüksekokulu	Bahçe Tarımı Basım ve Yayım Teknolojileri Peyzaj ve Süs Bitkileri Yetiştiriciliği Tıbbi ve Aromatik Bitkiler Yerel Yönetimler Atçılık ve Antrenörlüğü	2024 Değişikliği
Darende Bekir Ilıcak Meslek Yüksekokulu	Gıda Teknolojisi Harita ve Kadastro İnşaat Teknolojisi Optisyonluk	2024 Değişikliği
Doğanşehir Vahap Küçük Meslek	Bilgisayar Programcılığı Çağrı Merkezi Hizmetleri	2024 Değişikliği



Yüksekokulu	Dış Ticaret Sivil Savunma ve İtfaiyecilik Sosyal Güvenlik	
Hekimhan Mehmet Emin Sungur Meslek Yüksekokulu	İş Sağlığı ve Güvenliği Yapı Denetimi Madencilik Teknolojisi İç Mekan Tasarımı	2024 Değişikliği
Kale Turizm ve Otel İşletmeciliği Meslek Yüksekokulu	Aşçılık Turist Rehberliği Turizm ve Otel İşletmeciliği	2024 Değişikliği
Sağlık Hizmetleri Meslek Yüksekokulu	Tıbbi Laboratuvar Teknikleri Çocuk Gelişimi	2024 Değişikliği
Yeşilyurt Meslek Yüksekokulu	Biyomedikal Cihaz Teknolojisi Moda Tasarımı Otomotiv Teknolojisi Giyim Üretim Teknolojisi Raylı Sistemler Teknolojisi İnsansız Hava Aracı ve Operatörlüğü Endüstriyel Cam ve Seramik	2024 Değişikliği
Ziraat Fakültesi	Bahçe Bitkileri Bitki Koruma Tarım Ekonomisi Biyosistem Mühendisliği Su Ürünleri Mühendisliği Tarla Bitkileri Toprak Bilimi ve Bitki Besleme Zootečni	2024 Değişikliği
Sosyal ve Beşeri Bilimler Fakültesi	Muhasebe ve Finans Yönetimi Turizm İşletmeciliği Uluslararası İşletme Yönetimi Uluslararası Ticaret ve Finansman Yönetim Bilişim Sistemleri Yeni Medya ve İletişim Türk dili ve Edebiyatı Tarih Sosyoloji Siyaset Bilimi ve Kamu Yönetimi Psikoloji İngilizce Mütercim ve Tercümanlık Kültür Varlıklarını Koruma ve Onarım	2024 Değişikliği
Sanat Tasarım ve Mimarlık Fakültesi	Görsel İletişim ve Tasarım Sahne Sanatları Müzik Radyo Televizyon ve Sinema Resim İç Mimarlık	2024 Değişikliği
Sağlık Bilimleri Fakültesi	Beslenme ve Diyetetik Hemşirelik Sosyal Hizmet Acil Yardım ve Afet Yönetimi Ebelik Egzersiz ve Spor Bilimleri	2024 Değişikliği
Mühendislik ve Doğa Bilimleri	Bilgisayar Mühendisliği Biyomühendislik Elektrik-Elektronik Mühendisliği İnşaat Mühendisliği Yazılım Mühendisliği	2024 Değişikliği
Sivil Havacılık Yüksekokulu	Havacılık Yönetimi	2024 Değişikliği



4.3. Akreditasyon çalışmaları ve kalite güvence süreçleri

Üniversitemiz, ulusal ve uluslararası akreditasyon süreçlerine uyum sağlamak amacıyla kalite güvence sistemlerini sürekli geliştirmekte; programların niteliğini artırmaya yönelik çalışmalar yürütmektedir.

Bu kapsamda 2024 yılı içerisinde mezun veren programlarımızdan Ziraat Fakültesi Bitki Koruma ve Bahçe Bitkileri Bölümleri akreditasyon için ZİDEK (Ziraat Fakülteleri Eğitim Programları Değerlendirme ve Akreditasyon Derneği) başvurusu yapmışlardır. Ancak bu iki programın başvuruları yetersizlikler nedeniyle reddedilmiştir.

4.4. Ders çeşitliliği ve seçmeli derslerin oranı

Tüm programların müfredatları, öğrencilere farklı disiplinleri tanıma imkânı sunacak şekilde düzenlenmiş olup, en az %25 oranında seçmeli ders kuralına uygun biçimde yapılandırılmıştır.

4.5. Çift anadal, yandal, İşletmede Mesleki Eğitim, değişim programları (Erasmus, Mevlana vb.)

2024-2025 eğitim-öğretim yılında, Üniversitemiz bünyesindeki 17 lisans ve 6 ön lisans programında çift anadal imkânı açılmış olup, bu programlara 2025-2026 eğitim-öğretim yılında ilk kez öğrenci kabul edilecektir. Ayrıca aynı dönemde, 3 öğrenci Erasmus değişim programından yararlanarak yurt dışında öğrenimlerine devam etmiştir.

Üniversitemizde yer alan 2 (iki) programımızda 2024 yılında 3+1 İşletmede Mesleki Eğitim Uygulama sistemine geçilmesi kararı alınmıştır. Karar 2025/2026 yılında uygulanmaya başlayacaktır.

Meslek Yüksekokulu	Program
Akçadağ Meslek Yüksekokulu	Laborant ve Veteriner Sağlık
Yeşilyurt Meslek Yüksekokulu	Giyim Üretim Teknolojisi

4.6. Program Öz Değerlendirme Verileri

Malatya Turgut Özal Üniversitesinde 2024 yılında aktif öğrenim yürütülen 119 programın tümünde öz değerlendirme yapılmıştır.

BİLİM DALI / FAKÜLTE / MYO	PROGRAM	TÜR	SOSYAL VE BEŞERİ BİLİMLER FAKÜLTESİ	YÖNETİM BİLİŞİM SİSTEMLERİ	USANS
AKÇAĞAĞ MESLEK YÜKSEKOKULU	BİLGISAYAR PROGRAMCIĞI	ÖNLİSANS	ZİRAAT FAKÜLTESİ	BAPÇE BİTKİLERİ	USANS
AKÇAĞAĞ MESLEK YÜKSEKOKULU	İŞLETME YÖNETİMİ	ÖNLİSANS	ZİRAAT FAKÜLTESİ	BİTKİ KORUMA	USANS
AKÇAĞAĞ MESLEK YÜKSEKOKULU	LABORANT VE VETERİNER SAĞLIK	ÖNLİSANS	ZİRAAT FAKÜLTESİ	BİYOSİSTEM MÜHENDİSLİĞİ	USANS
AKÇAĞAĞ MESLEK YÜKSEKOKULU	SİVİL HAVA ULAŞTIRMA İŞLETMECİLİĞİ	ÖNLİSANS	ZİRAAT FAKÜLTESİ	SULU ÜRÜNLERİ MÜHENDİSLİĞİ	USANS
ARAPĞUR MESLEK YÜKSEKOKULU	BANKACILIK VE SİGORTACILIK	ÖNLİSANS	ZİRAAT FAKÜLTESİ	TARIM EKONOMİSİ	USANS
ARAPĞUR MESLEK YÜKSEKOKULU	BİLGISAYAR PROGRAMCIĞI	ÖNLİSANS	ZİRAAT FAKÜLTESİ	TARLA BİTKİLERİ	USANS
ARAPĞUR MESLEK YÜKSEKOKULU	BÜRO YÖNETİMİ VE YÖNETİCİ ASİSTANLIĞI	ÖNLİSANS	ZİRAAT FAKÜLTESİ	TOPRAK BİLİMİ VE BİTKİ BESLEMESİ	USANS
ARAPĞUR MESLEK YÜKSEKOKULU	ELEKTRİK	ÖNLİSANS	ZİRAAT FAKÜLTESİ	ZOOTEKİNİ	USANS
ARAPĞUR MESLEK YÜKSEKOKULU	İŞ MAKİNELERİ OPERATÖRLÜĞÜ	ÖNLİSANS	SANAT, TASARIM VE MİMARLIK FAKÜLTESİ	MÜZİK (Özel Yetenek)	USANS
ARAPĞUR MESLEK YÜKSEKOKULU	MEKATRONİK	ÖNLİSANS	SANAT, TASARIM VE MİMARLIK FAKÜLTESİ	RESİM (Özel Yetenek)	USANS
ARAPĞUR MESLEK YÜKSEKOKULU	MİMARİ RESTORASYON	ÖNLİSANS	SANAT, TASARIM VE MİMARLIK FAKÜLTESİ	SAHNE SANATLARI (Özel Yetenek)	USANS
ARAPĞUR MESLEK YÜKSEKOKULU	MUHASEBE VE VERGİ UYGULAMALARI	ÖNLİSANS	TIP FAKÜLTESİ	TIP	USANS
ARAPĞUR MESLEK YÜKSEKOKULU	OTOMOTİV TEKNOLOJİSİ	ÖNLİSANS	Bahçe Bilkent	DOKTORA	USANSÜSTÜ
BATTAĞAZI MESLEK YÜKSEKOKULU	ATÖLÜK VE ANTIKORÖLÜĞÜ	ÖNLİSANS	Bilgi Kuruma	DOKTORA	USANSÜSTÜ
BATTAĞAZI MESLEK YÜKSEKOKULU	BAPÇE TARIMI	ÖNLİSANS	Tıbbi Biyokimya	DOKTORA	USANSÜSTÜ
BATTAĞAZI MESLEK YÜKSEKOKULU	BASIM VE YAYIM TEKNOLOJİLERİ	ÖNLİSANS	Anatomi Ana Bilim Dalı	TEZÜ YL	USANSÜSTÜ
BATTAĞAZI MESLEK YÜKSEKOKULU	PEYZAJ VE SÜS BİTKİLERİ YETİŞTİRİCİLİĞİ	ÖNLİSANS	Bahçe Bilkent Ana Bilim Dalı	TEZÜ YL	USANSÜSTÜ
BATTAĞAZI MESLEK YÜKSEKOKULU	TIBBİ VE AROMATİK BİTKİLER	ÖNLİSANS	Bilgisayar Mühendisliği Ana Bilim Dalı	TEZÜ YL	USANSÜSTÜ
BATTAĞAZI MESLEK YÜKSEKOKULU	YEREL YÖNETİMLER	ÖNLİSANS	Bilgi Kuruma Ana Bilim Dalı	TEZÜ YL	USANSÜSTÜ
DANENDE BEKİRLİLİK MESLEK YÜKSEKOKULU	GRİDİ TEKNOLOJİSİ	ÖNLİSANS	Biyojele Ana Bilim Dalı	TEZÜ YL	USANSÜSTÜ
DANENDE BEKİRLİLİK MESLEK YÜKSEKOKULU	HARİTA VE KADASTRO	ÖNLİSANS	Biyomedikal Mühendisliği Ana Bilim Dalı	TEZÜ YL	USANSÜSTÜ
DANENDE BEKİRLİLİK MESLEK YÜKSEKOKULU	İNŞAAT TEKNOLOJİSİ	ÖNLİSANS	Corona Hastalıklar Hemşireliği Ana Bilim Dalı	TEZÜ YL	USANSÜSTÜ
DANENDE BEKİRLİLİK MESLEK YÜKSEKOKULU	OPTİSYENLİK	ÖNLİSANS	Elektronik Elektronik Mühendisliği Ana Bilim Dalı	TEZÜ YL	USANSÜSTÜ
DANENDE BEKİRLİLİK MESLEK YÜKSEKOKULU	OPTİSYENLİK	ÖNLİSANS	İsifomatoloji Ana Bilim Dalı	TEZÜ YL	USANSÜSTÜ
DOĞANŞEHİR VAHAP KÜÇÜK MESLEK YÜKSEKOKULU	BİLGISAYAR PROGRAMCIĞI	ÖNLİSANS	Eğersiz ve Spor Bilkent Ana Bilim Dalı	TEZÜ YL	USANSÜSTÜ
DOĞANŞEHİR VAHAP KÜÇÜK MESLEK YÜKSEKOKULU	ÇALIŞMA VE İZLENİM HİZMETLERİ	ÖNLİSANS	Finansal Ekonomik Ana Bilim Dalı	TEZÜ YL	USANSÜSTÜ
DOĞANŞEHİR VAHAP KÜÇÜK MESLEK YÜKSEKOKULU	ÖİS, TİCARİT	ÖNLİSANS	Fizik Ana Bilim Dalı	TEZÜ YL	USANSÜSTÜ
DOĞANŞEHİR VAHAP KÜÇÜK MESLEK YÜKSEKOKULU	SİVİL SAVUNMA VE İTİFAATÇILIK	ÖNLİSANS	Fizyoloji Ana Bilim Dalı	TEZÜ YL	USANSÜSTÜ
DOĞANŞEHİR VAHAP KÜÇÜK MESLEK YÜKSEKOKULU	SOSYAL GÜVENLİK	ÖNLİSANS	Halk Sağlığı Ana Bilim Dalı	TEZÜ YL	USANSÜSTÜ
HERİMHAN MEHMET EMİN SUNGUR MESLEK YÜKSEKOKULU	İÇ MEKAN TASARIMI	ÖNLİSANS	İç Hastalıklar Hemşireliği Ana Bilim Dalı	TEZÜ YL	USANSÜSTÜ
HERİMHAN MEHMET EMİN SUNGUR MESLEK YÜKSEKOKULU	YARIM VE ÖTELE İŞLETMECİLİĞİ	ÖNLİSANS	İktisadi Bilimler Ana Bilim Dalı	TEZÜ YL	USANSÜSTÜ
HERİMHAN MEHMET EMİN SUNGUR MESLEK YÜKSEKOKULU	MADENÇİLİK TEKNOLOJİSİ	ÖNLİSANS	İletişim Bilimleri Ana Bilim Dalı	TEZÜ YL	USANSÜSTÜ
HERİMHAN MEHMET EMİN SUNGUR MESLEK YÜKSEKOKULU	YAPI DENETİMİ	ÖNLİSANS	İletişim Bilimleri Ana Bilim Dalı	TEZÜ YL	USANSÜSTÜ
KALE TURİZM VE ÖTELE İŞLETMECİLİĞİ MESLEK YÜKSEKOKULU	AŞLULUK	ÖNLİSANS	İletişim Bilimleri Ana Bilim Dalı	TEZÜ YL	USANSÜSTÜ
KALE TURİZM VE ÖTELE İŞLETMECİLİĞİ MESLEK YÜKSEKOKULU	TURİZM HİZMETLERİ	ÖNLİSANS	İletişim Bilimleri Ana Bilim Dalı	TEZÜ YL	USANSÜSTÜ
KALE TURİZM VE ÖTELE İŞLETMECİLİĞİ MESLEK YÜKSEKOKULU	TURİZM VE ÖTELE İŞLETMECİLİĞİ	ÖNLİSANS	İletişim Bilimleri Ana Bilim Dalı	TEZÜ YL	USANSÜSTÜ
LAĞLIK HİZMETLERİ MESLEK YÜKSEKOKULU	ÇOCUK GELİŞİMİ	ÖNLİSANS	İletişim Bilimleri Ana Bilim Dalı	TEZÜ YL	USANSÜSTÜ
LAĞLIK HİZMETLERİ MESLEK YÜKSEKOKULU	TIBBİ LABORATUVAR TEKNİKLERİ	ÖNLİSANS	İletişim Bilimleri Ana Bilim Dalı	TEZÜ YL	USANSÜSTÜ
YEŞİRTMİ MESLEK YÜKSEKOKULU	BYOTEDİKAL ÇHAZ TEKNOLOJİSİ	ÖNLİSANS	İletişim Bilimleri Ana Bilim Dalı	TEZÜ YL	USANSÜSTÜ
YEŞİRTMİ MESLEK YÜKSEKOKULU	ENGELSİZ TAYLOR VE SERAMİK	ÖNLİSANS	İletişim Bilimleri Ana Bilim Dalı	TEZÜ YL	USANSÜSTÜ
YEŞİRTMİ MESLEK YÜKSEKOKULU	GİYİM ÜRETİM TEKNOLOJİSİ	ÖNLİSANS	İletişim Bilimleri Ana Bilim Dalı	TEZÜ YL	USANSÜSTÜ
YEŞİRTMİ MESLEK YÜKSEKOKULU	İNŞANIZM HAVA ARACI TEKNOLOJİSİ VE OPERATÖRLÜĞÜ	ÖNLİSANS	İletişim Bilimleri Ana Bilim Dalı	TEZÜ YL	USANSÜSTÜ
YEŞİRTMİ MESLEK YÜKSEKOKULU	MODA TASARIMI	ÖNLİSANS	İletişim Bilimleri Ana Bilim Dalı	TEZÜ YL	USANSÜSTÜ
YEŞİRTMİ MESLEK YÜKSEKOKULU	OTOMOTİV TEKNOLOJİSİ	ÖNLİSANS	İletişim Bilimleri Ana Bilim Dalı	TEZÜ YL	USANSÜSTÜ
YEŞİRTMİ MESLEK YÜKSEKOKULU	RAKİT SİSTEMLERİ MAMNE TEKNOLOJİSİ	ÖNLİSANS	İletişim Bilimleri Ana Bilim Dalı	TEZÜ YL	USANSÜSTÜ
MÜHENDİSLİK VE DOĞA BİLİMLERİ FAKÜLTESİ	BİLGISAYAR MÜHENDİSLİĞİ	USANS	İletişim Bilimleri Ana Bilim Dalı	TEZÜ YL	USANSÜSTÜ
MÜHENDİSLİK VE DOĞA BİLİMLERİ FAKÜLTESİ	ELEKTRİK-ELEKTRONİK MÜHENDİSLİĞİ	USANS	İletişim Bilimleri Ana Bilim Dalı	TEZÜ YL	USANSÜSTÜ
MÜHENDİSLİK VE DOĞA BİLİMLERİ FAKÜLTESİ	İNŞAAT MÜHENDİSLİĞİ	USANS	İletişim Bilimleri Ana Bilim Dalı	TEZÜ YL	USANSÜSTÜ
MÜHENDİSLİK VE DOĞA BİLİMLERİ FAKÜLTESİ	FAZLAM MÜHENDİSLİĞİ	USANS	İletişim Bilimleri Ana Bilim Dalı	TEZÜ YL	USANSÜSTÜ
LAĞLIK BİLİMLERİ FAKÜLTESİ	KAZİ YARIM VE AFET YÖNETİMİ	USANS	Muhasebe ve Finansman Ana Bilim Dalı	TEZÜ YL	USANSÜSTÜ
LAĞLIK BİLİMLERİ FAKÜLTESİ	BESLENME VE DİYETETİK	USANS	Müzik Ana Bilim Dalı	TEZÜ YL	USANSÜSTÜ
LAĞLIK BİLİMLERİ FAKÜLTESİ	ERELİK	USANS	Sos İşletme Ana Bilim Dalı	TEZÜ YL	USANSÜSTÜ
LAĞLIK BİLİMLERİ FAKÜLTESİ	EĞERSİZ VE SPOR BİLİMLERİ	USANS	Tarım Ekonomisi Ana Bilim Dalı	TEZÜ YL	USANSÜSTÜ
LAĞLIK BİLİMLERİ FAKÜLTESİ	HEMŞİRELİK	USANS	Tarih Ana Bilim Dalı	TEZÜ YL	USANSÜSTÜ
LAĞLIK BİLİMLERİ FAKÜLTESİ	SOSYAL HİZMET	USANS	Tarım Biyoteknoloji Ana Bilim Dalı	TEZÜ YL	USANSÜSTÜ
SANAT, TASARIM VE MİMARLIK FAKÜLTESİ	GÖRSEL İLETİŞİM TASARIMI	USANS	Tıbbi Biyokimya Ana Bilim Dalı	TEZÜ YL	USANSÜSTÜ
SANAT, TASARIM VE MİMARLIK FAKÜLTESİ	İÇ MİMARLIK	USANS	Tıbbi Biyokimya Ana Bilim Dalı	TEZÜ YL	USANSÜSTÜ
SANAT, TASARIM VE MİMARLIK FAKÜLTESİ	RADYO, TELEVİZYON VE SINEMA	USANS	Turizm İletişimciliği Ana Bilim Dalı	TEZÜ YL	USANSÜSTÜ
SİVİL HAVACILIK YÜKSEKOKULU	HAVACILIK YÖNETİMİ	USANS	Zootekni Ana Bilim Dalı	TEZÜ YL	USANSÜSTÜ
SOSYAL VE BEŞERİ BİLİMLER FAKÜLTESİ	İNGİLİZCE ANA DİLİ VE TERKİMANLIK	USANS	İletişim Ana Bilim Dalı	TEZÜ YL - I. Ö.	USANSÜSTÜ
SOSYAL VE BEŞERİ BİLİMLER FAKÜLTESİ	KÜLTÜR VARLIKLARINI KORUMA VE ONARIM	USANS	İletişim Ana Bilim Dalı	TEZÜ YL - I. Ö.	USANSÜSTÜ
SOSYAL VE BEŞERİ BİLİMLER FAKÜLTESİ	MUHASEBE VE FİNANS YÖNETİMİ	USANS	Tarım Danışmanlığı Ana Bilim Dalı	TEZÜ YL - I. Ö.	USANSÜSTÜ
SOSYAL VE BEŞERİ BİLİMLER FAKÜLTESİ	PSİKOLOJİ	USANS			
SOSYAL VE BEŞERİ BİLİMLER FAKÜLTESİ	SİYASET BİLİMİ VE KAMU YÖNETİMİ	USANS			
SOSYAL VE BEŞERİ BİLİMLER FAKÜLTESİ	SOSYOLOJİ	USANS			
SOSYAL VE BEŞERİ BİLİMLER FAKÜLTESİ	TARİH	USANS			
SOSYAL VE BEŞERİ BİLİMLER FAKÜLTESİ	TURİZM İŞLETMECİLİĞİ	USANS			
SOSYAL VE BEŞERİ BİLİMLER FAKÜLTESİ	TÜRK DİLİ VE EDEBİYATI	USANS			
SOSYAL VE BEŞERİ BİLİMLER FAKÜLTESİ	ULUSLARARASI İŞLETME YÖNETİMİ	USANS			
SOSYAL VE BEŞERİ BİLİMLER FAKÜLTESİ	ULUSLARARASI TİCARİT VE FİNANSMAN	USANS			
SOSYAL VE BEŞERİ BİLİMLER FAKÜLTESİ	YEREL MEDYA VE İLETİŞİM	USANS			
			Orjans		44
			USANS		39
			USANSÜSTÜ		36
			TOPLAM		119

Şekil 18. Öz değerlendirme yapılan program listesi



5. Öğretim Süreçleri ve Yöntemleri

Üniversitemizdeki eğitim-öğretim faaliyetleri, **Bologna Süreci** ve **TYYÇ (Türkiye Yükseköğretim Yeterlilikler Çerçevesi)** standartlarına uygun olarak yürütülmektedir.

Bu süreçlerin yönetiminde, **Eğitim-Öğretim Komisyonu** liderlik yaparken, **Sürekli Eğitim Merkezi (MTUSEM)**, **Uzaktan Eğitim Uygulama ve Araştırma Merkezi (MTUUZEM)**, **Öğrenci İşleri Daire Başkanlığı** ve **Kalite Koordinatörlüğü** aktif bir şekilde rol almaktadır. Tüm bu birimler, rektör yardımcısının koordinasyonunda ortak çalışmalar yürütmektedir.

Bu süreçlerin kalitesini artırmak için, yürütülen tüm faaliyetlerin ve alınan kararların stratejik plan ve kalite güvence sistemiyle uyumunu sağlamak amacıyla bir üst koordinasyon kurulu kurulması kararlaştırılmıştır. Bu kurul, tüm paydaşların sürece dahil olmasını ve sorunlara yönelik çözüm önerilerini değerlendirip önceliklendirmeyi hedefliyor.

5.1. Dijitalleşme ve uzaktan eğitim uygulamaları

Malatya Turgut Özal Üniversitesi'nde (MTÜ) uzaktan eğitim uygulamaları, Uzaktan Eğitim Uygulama ve Araştırma Merkezi (UZEM) tarafından dijital çözümler kullanılarak yürütülmektedir. Üniversite, özellikle COVID-19 salgını ve sonrasında gelişen ihtiyaçlara yanıt vermek için uzaktan eğitim altyapısını sürekli güncel tutmakta ve bu bağlamda **Google Meet** gibi yaygın ve entegre sistemleri tercih edilmektedir.

Uzaktan Eğitim Uygulamaları

- ✓ **Sanal Sınıflar:** Üniversitemizde dersler, Google Meet üzerinden canlı (senkron) olarak yürütülmekte veya öğretim elemanları tarafından önceden hazırlanmış video kayıtları (asenkron) sistem üzerinden öğrencilere sunulmaktadır. Bu yöntem, derslere erişimi ve etkileşimi kolaylaştırmaktadır.
- ✓ **İnteraktif Öğrenme:** Öğrenciler canlı derslere katılarak soru sorabilmekte, sohbet edebilmekte ve etkileşimli bir öğrenme ortamı deneyimleyebilmektedir. Canlı dersler ayrıca kaydedilerek daha sonra izlenmek üzere öğrencilerin erişimine açılmaktadır.
- ✓ **Zengin İçerik Desteği:** Ders materyalleri yalnızca videolarla sınırlı olmayıp, ders notları, sunumlar, dijital kitaplar ve çevrimiçi kaynaklar gibi çeşitli öğrenme materyalleri de UZEM sistemi üzerinden paylaşılmaktadır.
- ✓ **Değerlendirme Yöntemleri:** Öğrencilerin başarıları ödevler, projeler ve çevrimiçi sınavlar gibi çeşitli ölçme-değerlendirme araçlarıyla takip edilmektedir.
- ✓ **Uygulamalı Dersler:** Uygulamalı dersler çevrimiçi simülasyon programları, vaka analizleri ve senaryo tabanlı çalışmalarla yürütülmekte; öğrencilerin uygulamalı becerilerini geliştirmeleri desteklenmektedir.

Sistemin amacı, öğrencilerin eğitim süreçlerini kesintisiz ve etkileşimli bir şekilde sürdürmelerini sağlamaktır. Teknik sorun yaşayan öğrenciler için e-posta üzerinden destek hizmeti sunulmaktadır.



5.2. Ölçme-değerlendirme sistemleri

Malatya Turgut Özal Üniversitesi'nde (MTÜ), ölçme ve değerlendirme faaliyetleri diğer yıllarda olduğu gibi 2024 yılında da eğitim öğretim mevzuatı çerçevesinde titizlikle yürütülmüştür.

Bu kapsamda aşağıda yazılı yöntemler akademik personel tarafından kullanılmaktadır.;

Çok Yönlü Ölçme Araçları:

Öğrencilerin öğrenme becerileri, yalnızca klasik sınavlarla değil; ödev, proje, araştırma raporu, sunum, laboratuvar uygulamaları ve çevrimiçi sınavlar gibi farklı yöntemlerle değerlendirilmektedir. Bu çeşitlilik, öğrencilerin bilgi ve becerilerinin farklı boyutlarıyla ölçülmesini sağlamaktadır.

Süreç Odaklı Değerlendirme:

MTÜ iç mevzuatı gereğince; değerlendirme yalnızca dönem sonu sınavlarına dayandırılmamakta, ders sürecine yayılan performans görevleri, uygulamalı çalışmalar ve ara sınavlarla sürekli takip edilmektedir. Böylece öğrencilerin öğrenme süreçlerine aktif katılımı teşvik edilmektedir.

Dijital Ölçme Uygulamaları: Ölçme ve değerlendirme süreçlerinde gerektiğinde çevrimiçi platformlar kullanılmakta; testler, quizler, ödev yüklemeleri ve otomatik puanlama sistemleri aracılığıyla hızlı ve güvenilir sonuçlar elde edilmektedir.

Şeffaflık ve Geri Bildirim: Öğrenciler, sınav sonuçlarına OBS üzerinden akademik takvimde belirlenen süreler içerisinde erişebilmekte ve ders değerlendirme anketleri ile de ders sorumlusu akademisyen değerlendirebilmektedir.

Uygulamalı Alanlarda Değerlendirme: Sağlık, mühendislik ve güzel sanatlar alanlarında, laboratuvar çalışmaları, klinik uygulamalar, stajlar ve proje sunumları ölçme-değerlendirme sistemine entegre edilmekte; öğrencilerin mesleki yeterlikleri doğrudan izlenmektedir.

5.3. Öğrenci merkezli öğrenme yaklaşımları

Malatya Turgut Özal Üniversitesi'nde eğitim öğretim sürecinde bazı programlar ve bazı derslerin gerektirdiği şekilde aşağıda yazılı yaklaşımlar kullanılmaktadır.

- ✓ **Aktif Öğrenme:** Öğrencilerin ders sürecine pasif dinleyici olarak değil, tartışma, grup çalışması, problem çözme gibi etkinliklerle aktif katılımını esas alır. Örneğin bazı problemlerin öğrenciler tarafından çözümü sağlanarak öğrenme süreçleri sıklıkla kullanılan yaklaşımlardan birisidir.
- ✓ **Probleme Dayalı Öğrenme (PBL)** → Gerçek yaşamdan alınmış veya senaryo temelli problemler üzerinden öğrencilerin çözüm üretmesini, araştırma yapmasını ve eleştirel düşünmesini teşvik eder. Özellikle Tıp Fakültesi eğitiminde sıklıkla kullanılan bir yaklaşımdır.
- ✓ **Proje Tabanlı Öğrenme:** MTÜ'de bireysel ya da grup halinde yürütülen projeler aracılığıyla öğrenme gerçekleşmesi yaklaşımı son yıllarda oldukça kullanılmaktadır. 2209 kodlu TÜBİTAK projelerinin veya bitirme tezlerinin örnek verilebileceği bu yaklaşımda öğrenciler araştırma, raporlama, sunum ve uygulama becerilerini geliştirir.



- ✓ **Takım/İş birliğiyle Öğrenme:** Öğrencilerin küçük gruplar halinde çalışarak bilgi paylaşması, birlikte ürün ortaya koyması ve birbirinden öğrenmesini sağlayan bir yaklaşımdır. Ders konularından biri veya bazılarının birkaç öğrenci tarafından birlikte hazırlanması ve ders ortamında sunulması çalışmaları bu kapsamda üniversitemizde sıklıkla kullanılan bir yaklaşımdır.
- ✓ **Hibrit Öğrenme:** Pandemi sonrası gelişen bu yaklaşım MTÜ'de de UZEM üzerinden Deprem döneminde kullanılmıştır.
- ✓ **Deneyimsel Öğrenme:** Staj, saha çalışması, klinik uygulamalar, simülasyonlar gibi deneyime dayalı etkinliklerle yürütülen bu yaklaşım, üniversitemizde özellikle TIP, Ziraat ve Mühendislik eğitiminde sıklıkla kullanılmaktadır.
- ✓ **Yetkinlik Tabanlı Öğrenme:** Avrupa Yeterlilikler Çerçevesi (EQF) ve Türkiye Yükseköğretim Yeterlilikler Çerçevesi (TYYÇ) uyumu gözetilerek yürütülen bu yaklaşım MTÜ'de de kullanılmaktadır. Bu yaklaşımla, öğrencilerin sahip olması gereken yeterlilikler ve buna hizmet eden öğrenme kazanımlarının uyumu çalışmaları MTÜ'de sürekli güncel tutulmaktadır.

Tüm bu faaliyetler, üniversitenin **Kalite Güvence Sistemi'ne** entegre edilmiştir. Bu sistem, öğrencilere sadece bilgi aktarmakla kalmayıp, aynı zamanda onları geleceğin sorunlarını çözebilecek, eleştirel düşünebilen ve mesleki yeterliliğe sahip bireyler olarak yetiştirmeyi hedeflemektedir. Bu sayede, Malatya Turgut Özal Üniversitesi, eğitim-öğretim süreçlerinde sürekli bir iyileşme sağlamayı amaçlamaktadır.

5.4. Uygulamalı eğitim, staj ve işyeri deneyimleri

Üniversitemizde eğitim-öğretim süreçleri, öğrencilerin mesleki bilgi ve becerilerini uygulama imkânı bulabilecekleri şekilde tasarlanmaktadır. Bu kapsamda öğrencilerimiz, staj, işyeri uygulaması ve saha çalışmalarıyla iş dünyası ile buluşturulmaktadır.

5.4.1. İşletmede Mesleki Eğitim Modeli

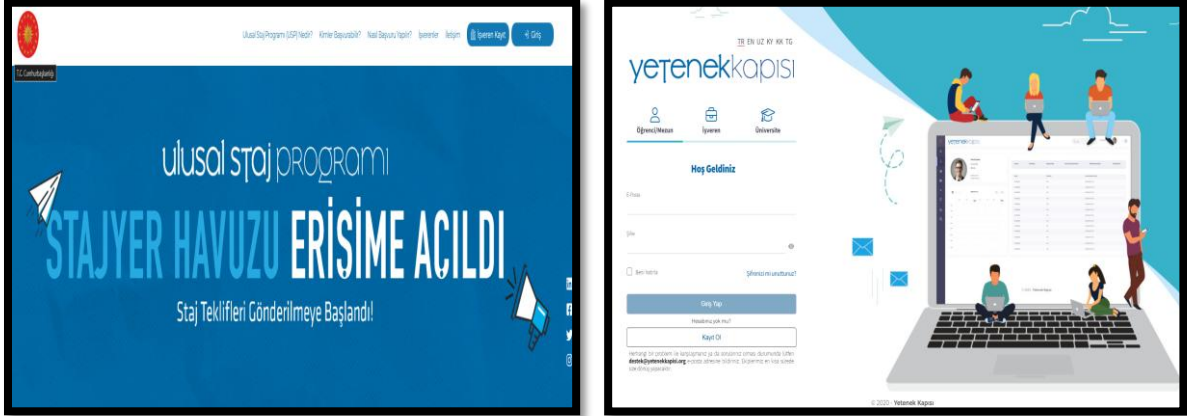
Üniversitemiz 2024-2025 eğitim-öğretim yılında, "İşletmede Mesleki Eğitim Modelini" hayata geçirmiştir. Bu model ilk aşamada 2025/2026 akademik yılında Laborant ve Veteriner Sağlık Programlarında uygulanmaya başlanacak olup, öğrencilerin üçüncü yarıyıldan itibaren bir dönemlerini doğrudan işletmelerde geçirerek deneyim kazanmaları sağlanacaktır. Üniversite Senatosunda kabul edilerek yürürlüğe giren İşletmede Mesleki Eğitim Yönergesi, bu sürecin usul ve esaslarını düzenlemekte ve iş dünyası ile üniversite arasındaki köprüyü güçlendirmektedir.

5.4.2. Staj

Üniversitemizde gerekli olan tüm programlarda staj uygulaması yaptırmaktadır. Staj, bir ders olarak ilgili programın uygun olan öğretim dönemine her biri 8 AKTS olacak şekilde yerleştirilmiştir.

Ayrıca Cumhurbaşkanlığı bünyesinde uygulanan **Ulusal Staj Programına** ilgili çağrı döneminde öğrencilerimizin başvuruları Kariyer

Geliştirme Uygulama ve Araştırma Merkezimiz tarafından yönlendirilmekte ve izlenmektedir. Ayrıca **Yetenek Kapısı** uygulaması ile de öğrencilerimizin sektörle buluşma ve tanışma imkanları izlenmektedir.



Ayrıca 2024 yılında devreye alınan ve 2025-2026 eğitim-öğretim yılı itibariyle kullanıma sunulacak olan “[Staj Otomasyonu Sistemi](#)” ile öğrencilerin staj başvuruları, işverenlerle yapılan yazışmalar, değerlendirme ve raporlama süreçleri dijital ortamda yürütülecektir. Böylece hem öğrencilerin hem de danışman öğretim üyelerinin süreçleri daha verimli bir şekilde takip etmeleri sağlanacaktır.

5.4.3. Uygulamalı Eğitim

MTÜ’de uygulamalı eğitimler ana faaliyet olarak Sağlık Bilimlerinde yürütülmektedir.

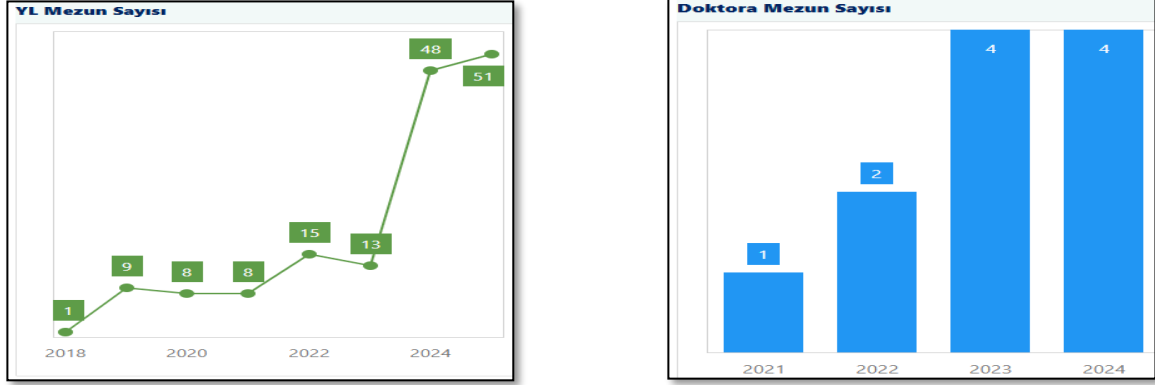
Tıp Fakültesi öğrencileri Malatya Eğitim-Araştırma Hastanesinde klinik uygulamalar ve intörn hekimlik süreciyle mesleki deneyim kazanırken, Sağlık Bilimleri Fakültesi öğrencileri Hemşirelik, Ebelik ile Beslenme ve Diyetetik programları kapsamında hastane, poliklinik ve laboratuvar uygulamalarına katılmaktadır. Yine Sağlık Hizmetleri MYO Tıbbi Laboratuvar Teknikleri programı öğrencileri hastanede alana ilişkin uygulamalı eğitimler almaktadırlar.

Bunun yanı sıra diğer akademik birimlerde farklı alanların ihtiyaçlarına uygun olarak uygulamalar yapılandırılmaktadır. Mühendislik Fakültesi’nde bilgisayar, yazılım, İnşaat, Elektrik-Elektronik bölüm öğrencileri yazılım ve makine mühendisliği öğrencileri laboratuvar deneyleri, yazılım atölyeleri ve proje tabanlı dersler aracılığıyla becerilerini geliştirirken, Ziraat Fakültesi öğrencileri uygulama ve araştırma alanlarında bitki yetiştirmede üretim teknikleri, kültürel işlemler ve hasat süreçlerinde deneyim kazanmakta, Zootekni bölümü öğrencileri hayvan yetiştirme alanında uygulamalar gerçekleştirmektedirler. Kale Turizm ve Otel İşletmeciliği Aşçılık vb MYO programlarımızda da uygulamaya dönük eğitimler süreklilik arz etmektedir.

5.5. Lisansüstü Eğitim verisi

Üniversitemizde lisansüstü program sayılarında yıllar bazında önemli artışlar sağlanmıştır ve 2024 yılı sonu itibariyle 42 Lisansüstü (4 Doktora, 38 Yüksek Lisans) program bulunmaktadır.

Üniversitemizde tamamlanan lisansüstü tez sayısı 2024 yılı itibariyle 48 YL ve 4 Doktora'dır. Bu durum, yüksek lisans ve doktora programlarında araştırma üretkenliğinin arttığını, öğrencilerin araştırma süreçlerinde daha etkin destek aldıklarını ve üniversitedeki akademik kültürün güçlendiğini göstermektedir.

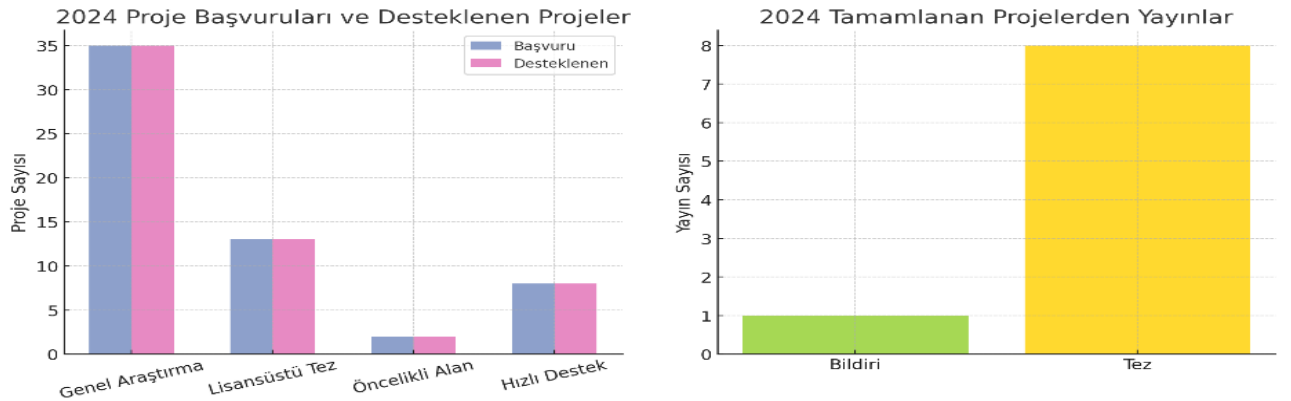


Şekil 19. Lisansüstü Mezun sayısı

Lisansüstü yeni programların üniversiteye kazandırılmasıyla birlikte bu öğrenim düzeyinde de öğrenci sayıları ve akademik üretkenlik performansının daha yukarılara taşınacaktır.

Lisansüstü eğitim programlarında sürdürülen araştırma faaliyetleri aynı zamanda BAP tarafından desteklenerek öğrencilerin araştırma imkânlarına katkıda bulunmaktadır. Bu kapsamda araştırmacılarımızın başvuru yapabileceği farklı proje türleri, başvuru dönemleri ve başvuru süreçleri ilgililere duyurulmaktadır. Bunlara ek olarak, programlarda eğitim gören öğrencilerin araştırma ekosistemine dâhil olmalarını sağlamak amacıyla projeler ve güncel içerikler öğrencilere duyurulmaktadır.

Üniversitemiz Bilimsel Araştırma Projeleri Koordinasyon Birimine 2024 yılı döneminde yapılan 76 proje başvurusu kapsamında, 13 Lisansüstü Tez Projesi desteklenmiştir. 2024 Yılında tamamlanan Bilimsel Araştırma Projelerinden Üretilen Yayın Sayıları 1 bildiri ve 8 tez olmak üzere toplam 9'dur



Şekil 20. Lisansüstü tez projeleri ve bu projelerden üretilen yayınlar6.



6. Öğrenci kulüpleri ve öğrenci faaliyetleri

Üniversitemizde öğrencilerin bilimsel araştırma, kültürel, sanatsal, sosyal ve sportif faaliyetlere aktif katılımını desteklemek amacıyla çeşitli öğrenci toplulukları kurulmuş ve aktif faaliyet göstermektedirler.

Öğrencilerin kulüpler aracılığıyla yürüttükleri çalışmalar, hem akademik gelişimlerine katkı sağlamakta hem de takım çalışması, iletişim, liderlik ve sosyal sorumluluk bilinci gibi kişisel yetkinliklerini geliştirmelerine imkân tanımaktadır. Bunun yanı sıra, düzenlenen etkinlikler ve gerçekleştirilen projeler, üniversitenin toplumsal katkı misyonuna da katkı sunmaktadır.

Bu bağlamda Stratejik Plan'da "(A5) Öğrencilerimizin, Çalışanlarımızın ve Toplumun Sosyal Gelişimine Katkıda Bulunan Çalışmaları Artırmak" amacı kapsamında ve H5.2(Eğitim, kültür, sanat ve spor etkinliklerini artırmak ve öğrenci topluluklarının faaliyetlerini desteklemek) hedefi doğrultusunda yer alan performans göstergeleri ve gerçekleşme oranları aşağıda verilmiştir.

Performans Göstergesi	2024 Hedef	2024 Gerçekleşme	Gerçekleşme düzeyi
PG5.2.2.Öğrenci topluluklarına üye olan öğrenci sayısının toplam öğrenci sayısına oranı (%)	34	88	100%
PG5.2.3.Üniversitenin katıldığı ulusal ve uluslararası sportif faaliyet sayısı (kümülatif)	18	15	84%

Bu kapsamda; öğrenci topluluklarına üye olan öğrenci sayısının toplam öğrenci sayısına oranı 2022'de %32 iken 2024 hedefi %100' ulaşmıştır. Üniversitenin katıldığı ulusal ve uluslararası sportif faaliyet sayısı 2022'de 5 iken 2024 için hedeflenen 18 sayısına ulaşamamış ve 15 faaliyette kalmıştır.

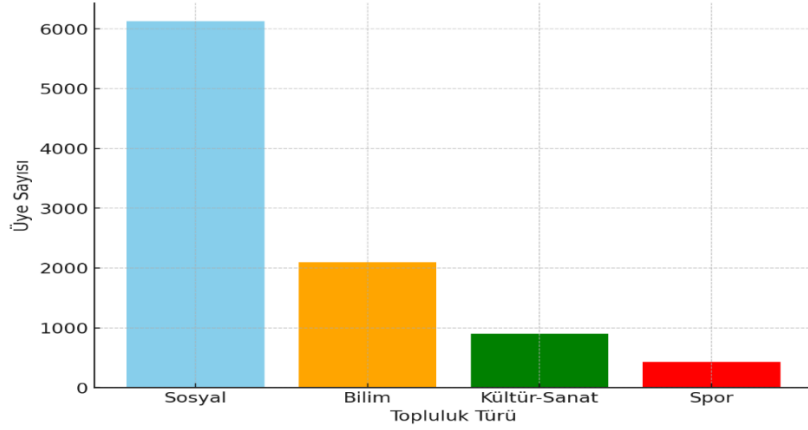
Üniversitemizde özellikle 2024/2025 yılı güz döneminde yapılan farkındalık çalışmalarıyla topluluk sayısı 70'e çıkmış ve topluluğa üye öğrenci sayısı ise 9800'e ulaşmıştır.

Sıra No	Topluluk Adı	Türü	Üye Sayısı
1	Acil Yardım ve Afet Yöneticileri Topluluğu	Sosyal	55
2	Aile ve Kadın Topluluğu	Sosyal	20
3	Akıllı Sistemler ve Savunma Teknolojileri Topluluğu	Bilim	102
4	Arama Kurtarma Topluluğu	Sosyal	79
5	Atçılık ve Binicilik Topluluğu	Sosyal	270
6	Bakış Açısı Topluluğu	Sosyal	80
7	Beslenme ve Diyet Topluluğu	Sosyal	32
8	Bilgi ve Değerler Topluluğu	Sosyal	40
9	Bilgisayar Mühendisliği Topluluğu	Bilim	285
10	Bilgisayar Teknolojileri Topluluğu (BİLTEK)	Bilim	89
11	Bilimsel Araştırma Topluluğu	Bilim	120
12	Biyosistem Topluluğu	Bilim	95
13	Çeviri Topluluğu	Sosyal	120
14	Doğa Sporları Topluluğu	Sosyal	409
15	Düşünce Akademisi Topluluğu	Sosyal	15
16	Ekoloji ve Sanat Topluluğu	Sosyal	70
17	Fedakar Melekler Hemşirelik Topluluğu	Sosyal	324
18	Gastronomi Topluluğu	Kültür-Sanat	150
19	Geleneksel Türk Sanatları Öğrenci Topluluğu	Kültür-Sanat	34
20	Genç Sporcular Topluluğu	Spor	63
21	Genç Yayıncılar ve Sinemacılar Topluluğu	Kültür-Sanat	51
22	Genç Yeryüzü Doktorları Topluluğu	Bilim	179
23	Genç Yeşilay Topluluğu	Sosyal	143
24	Gezi ve Organizasyon Topluluğu	Sosyal	479
25	Girişimcilik Topluluğu	Sosyal	90



26	Gönül Medeniyeti Topluluğu	Kültür-Sanat	45
27	Görsel İletişim Topluluğu	Kültür-Sanat	15
28	Havacılık Topluluğu	Bilim	204
29	İdealist Öğrenci Topluluğu	Sosyal	34
30	İnsansız Hava Araçları Teknolojisi ve Operatörlüğü Topluluğu	Bilim	100
31	Kalite Elçileri Topluluğu	Sosyal	67
32	Kariyer Topluluğu	Sosyal	76
33	Kültür ve Edebiyat Topluluğu	Kültür-Sanat	16
34	Löseve Fayda Topluluğu	Sosyal	190
35	Moda Tasarım Topluluğu	Kültür-Sanat	230
36	Mucize Eller Ebelik Topluluğu	Sosyal	295
37	Muhasebe ve Finans Topluluğu	Bilim	245
38	Müzik Topluluğu	Kültür-Sanat	49
39	Ombudsmanlık Topluluğu	Sosyal	25
40	Plastik Sanatlar Topluluğu	Kültür-Sanat	100
41	Politik Felsefe Topluluğu	Sosyal	15
42	Proje Geliştirme ve Yapay Zeka Topluluğu	Bilim	365
43	Psikoloji Topluluğu	Sosyal	232
44	Resim Topluluğu	Kültür-Sanat	60
45	Robokuza Robot Topluluğu	Bilim	70
46	Sahne Sanatları Topluluğu	Kültür-Sanat	29
47	Sosyal Genç Nesil Topluluğu	Sosyal	340
48	Sosyal Hizmet Öğrenci Topluluğu	Sosyal	223
49	Sosyal Politika Topluluğu	Sosyal	66
50	Sosyal Tarih Topluluğu	Bilim	49
51	Spor Gönüllüleri Topluluğu	Spor	45
52	Sürdürülebilir Aktif Yaşam Topluluğu	Sosyal	165
53	Sürdürülebilir Çevre ve Sıfır Atık Topluluğu	Sosyal	94
54	Şiir Topluluğu	Kültür-Sanat	15
55	Tarım Topluluğu	Bilim	138
56	Tıp Öğrencileri Birliği Topluluğu	Sosyal	78
57	Tiyatro Topluluğu	Kültür-Sanat	70
58	Toplumsal Duyarlılık Projeleri Topluluğu	Sosyal	17
59	Turizm ve Seyahat Topluluğu	Sosyal	175
60	Türk Genç Kızılay Topluluğu	Sosyal	410
61	Uluslararası Ticaret ve Finansman Topluluğu	Sosyal	58
62	Üniversiteli Genç Fenerbahçeliler Topluluğu	Spor	315
63	Yaratıcı Düşünce ve İletişim Topluluğu	Sosyal	220
64	Yazılım ve Teknoloji Topluluğu	Bilim	308
65	Yeni Fikirler Topluluğu	Sosyal	345
66	Yeni Medya ve İletişim Topluluğu	Sosyal	30
67	Yerel Yönetimler Topluluğu	Sosyal	60
68	Yönetim Bilişim Sistemleri Topluluğu	Sosyal	360
69	Zamanın İzlerine Yolculuk Topluluğu	Sosyal	250
70	Zootekni Topluluğu	Sosyal	132
TOPLAM			9.819

Bu topluluklar; bilgi ve teknoloji, kültür-sanat, sosyal sorumluluk ve hobi alanlarında düzenledikleri etkinliklerle hem öğrencilerimizin bireysel gelişimine hem de üniversitemizin kültürel ve toplumsal hayatına katkı sunmaktadır. Yıl boyunca seminer, konferans, yarışma, sosyal sorumluluk projeleri, spor turnuvaları ve teknik geziler gibi çok sayıda etkinlik düzenlenmiş, öğrencilerimizin sosyal, kültürel ve akademik becerilerini geliştirmelerine olanak tanınmıştır.



Şekil 21. Öğrenci Topluluklarının Topluluk Türüne Göre Dağılımı

MTÜ’de öğrenciler ve öğrenci kulüplerine faaliyetler Sağlık Kültür ve Spor Daire Başkanlığı ile Kariyer Geliştirme Uygulama ve Araştırma Merkezi tarafından, 2024 yılı Stratejik Plan Performans Göstergeleri doğrultusunda düzenli olarak izlenmiştir.

Bu kapsamda; Öğrenci ve mezunların Yetenek Kapısı platformuna üyelik oranı %40 hedefe karşılık %39 olarak gerçekleşmiş ve %96 gerçekleştirme düzeyine ulaşmıştır. Kariyer Kapısı üzerinden staj başvuru oranı %25 hedefe karşılık %17 gerçekleştirme ile %68 düzeyinde kalmış, bu durum öğrencilerin staj başvurularına yönlendirilmesi ve farkındalık artırıcı çalışmaların güçlendirilmesi gerektiğini göstermektedir.

Kariyer Geliştirme Uygulama ve Araştırma Merkezi tarafından 6 olarak hedeflenen faaliyet sayısı 44 sayısına ulaşmış ve gerçekleştirme düzeyi %100 olmuştur. Özellikle öğrenci topluluklarının aktif katılımı bu başarının önemli bir unsuru olmuştur.

Girişimcilik ve inovasyona ilişkin eğitim, etkinlik ve danışmanlık faaliyetleri için 10 hedef ortaya konulmuş buna karşılık 26 faaliyet gerçekleştirilmiş ve gerçekleştirme düzeyi %100 olmuştur. Bu faaliyetler, öğrencilerin yenilikçi projeler üretme süreçlerine önemli katkılar sunmuştur.

Ayrıca Yetenek Kapısına kayıtlı öğrenci sayısı 750 hedefe karşılık 4.284 olarak gerçekleşmiş ve %100 düzeyinde başarıya ulaşılmıştır. Üniversitemiz öğrencilerinin dijital kariyer platformlarına güçlü bir şekilde entegre olması, önemli bir gelişme alanı olarak değerlendirilmiştir.

Sıra No	Performans Göstergesi	2024 Yılı Hedefi	2024 Yılı Gerçekleşme	Gerçekleşme düzeyi
1	Yetenek Kapısına üye öğrenci ve mezunların toplam öğrencilere oranı	0.40	0.39	%96
2	Kariyer Kapısı ile staja başvuran öğrenci sayısının toplam öğrenci sayısına oranı	0.25	0.17	%68
3	Kariyer merkezi çalışanları kapsamında öğrenci ve mezunlara yönelik gerçekleştirilen faaliyet sayısı	6	44	%100
4	Girişimcilik ve inovasyona ilişkin eğitim, etkinlik ve danışman sayısı	10	26	%100
5	Yetenek Kapısına kayıtlı olup ulaşılan öğrenci sayısı (kümülatif)	750	4284	%100

7. Mezun Verileri

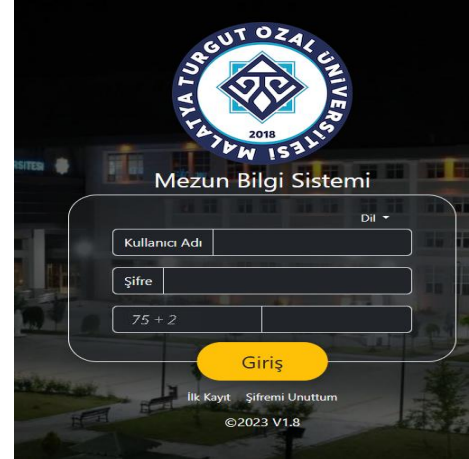
Üniversitemiz mezun verileri Kurumsal Zekâ sistemi aracılığıyla anlık takip edilebilmektedir. Üniversitemiz kuruluşunda **İnönü Üniversitesi**nden ayrılan bazı akademik birimlerin bünyesine katılmasına bağlı olarak mezun sayıları daha eski yıllara ait olan verilerle de takip edilebilmektedir.



Şekil 22. Mezun sayılarımız

Malatya Turgut Özal Üniversitesinde 2024 yılı itibariyle 1078 öğrenci mezun olmuştur.

Üniversitemizde mezun izleme ve değerlendirme süreçleri Mezunlar Ofisi Koordinatörlüğümüzce izlenmektedir.



Mezunlarla iletişim için bir otomasyon ihtiyacı 2024 yılında planmış ve 2025 yılı içerisinde üniversiteye kazandırılmıştır. Mezun Takip Sistemi 2025 yılı itibariyle kullanılmaya başlanmıştır.



8. Sonuç ve Genel değerlendirme

Malatya Turgut Özal Üniversitesi 2024 yılı itibarıyla, eğitim-öğretim süreçlerinde stratejik planla uyumlu, öğrenci merkezli ve araştırma temelli bir yaklaşımı başarıyla sürdürmektedir. Öğrenci sayısındaki artışa rağmen lisans ve yüksek lisans programlarında hedeflerin aşılması, akademik kapasitenin etkin yönetildiğini göstermektedir. Akademik personel sayısındaki artış, özellikle doktor öğretim üyesi kadrolarında sağlanan yükseltmeler, eğitim kalitesine olumlu yansımıştır.

8.1. Kısa, orta ve uzun vadeli hedefler

- ✓ **Kısa Vadede:** Öğretim üyesi/öğrenci oranını iyileştirecek yeni kadro atamaları yapılması, danışmanlık hizmetlerinin güçlendirilmesi, basılı kitap sayısının artırılması.
- ✓ **Orta Vadede:** Yan dal ve çift ana dal programlarının yaygınlaştırılması, uzaktan eğitim programlarının çeşitlendirilmesi ve uluslararası öğrenci/öğretim elemanı hareketliliğinin artırılması.
- ✓ **Uzun Vadede:** Doktora programı sayısının stratejik hedefler doğrultusunda yükseltilmesi, mevzuat çerçevesinde uluslararası ortak diploma programlarının hayata geçirilmesi, üniversitenin bölgesel kalkınmadaki rolünü güçlendirecek araştırma odaklı yatırımların artırılması.